

ФРЕСКИ
ДМИТРОВСКОГО
СОБОРА
ВО ВЛАДИМИРЕ



ИЗДАТЕЛЬСТВО „ПЕТРОПОЛИС“





**ФРЕСКИ
ДМИТРОВСКАГО
СОВОРА
ВО ВЛАДИМИРЕ**

ИЗДАТЕЛЬСТВО «ПЕТРОПОЛИС» / БЕРЛИН

Текст отпечатан в типографии „Energiedruck“

Клише изготовлены и отпечатаны в Graphische Kunstanstalt Albert Frisch, Berlin W/35



Из всех искусств, включая сюда искусства дальнего Востока и древней Америки, древне-русская живопись до конца прошлого века оставалась наименее известной и совершенно неисследованной. Было, правда, несколько трудов (Сахарова, Ровинского и Буслаева) появившихся в пятидесятых годах и посвященных иконописи, но систематическое изучение и описание отдельных памятников русской старины началось всего лишь около 30-ти лет назад с появлением научных работ Н. П. Кондакова, Н. В. Покровского, Н. П. Лихачева и с возникновением частных собраний икон Остроухова, Лихачева, Рябушинского. Немалую роль в деле пробуждения интереса к истокам русской живописи и архитектуры сыграло и известное содружество из художников, критиков и эстетов, получившее свое наименование по журналу «Мир Искусства».

Но одновременно с началом изучения старинной русской живописи и зодчества совершается еще более значительное — от-

крытие и обследование древних росписей, дотоле скрывавшихся под наслоениями позднейшей ремесленной живописи или искаженных безвкусными реставраторами. Продолжительная и упорная работа специалистов и восторженных почитателей русской «изографии» позволила обнаружить под слоями копоти, лака, а подчас и штукатурки замечательные произведения старинных мастеров, достигавших большого совершенства композиции, формы, а особенно многоцветности колорита. Позднейшее изучение обнаруженных фресок и икон непрерываемо установило, что, несмотря на византийский источник своего происхождения, древне-русская живопись была подлинным выражением духовной жизни всей нации, и, следовательно, помимо чисто-эстетического интереса представляет богатейший материал для изучения русского прошлого.

Одному из таких последних открытий посвящена настоящая книга. Речь в ней идет о Дмитровском соборе во Владимире на Клязьме, сооруженном и росписанном при великом князе Всеволоде Большое Гнездо, т. е. в конце 12-го века. (Вторая половина этого века была между прочим эпохой расцвета художественной культуры в Суздальской области, куда она перешла вместе с политической властью из Киева).

В Дмитровском соборе уцелело, правда, очень немного, — фрагменты Страшного Суда и сцены райской жизни, — но это немного есть в то же время и единственное, что дошло до нас из фрескового искусства Суздальской эпохи.

*

Открытие этих фресок имеет свою историю, начало которой должно быть отмечено 1843-м годом. Летом этого года в Дмитровском соборе происходил серьезный ремонт. Строительная комиссия получила от высших духовных властей подробную инструкцию — очистить стены собора от старой попортившейся штукатурки, обтесать и сгладить все неровности, как это полагается при росписи. Это было сделано и при этом с таким усердием, что при долблении штукатурки отваливались целые куски стен, и

осенью того же года строительная комиссия доводила до сведения подлежащих властей, что внутренние стены храма с верху до низу гладко выскоблены, замазаны алебастром и таким образом вполне готовы для нанесения новой росписи.



К счастью для искусства, ремонтом собора заинтересовался местный архиепископ Парфений, человек высокообразованный и влиятельный. Обнаружив на сводах под хорами следы фресковой живописи, он немедленно сообщил о своем открытии Синоду и одновременно послал ему сделанные с фресок зарисовки. В результате этого донесения по приказанию Николая I во Владимир был командирован известный археолог и художник Солнцев для наблюдения над дальнейшими работами строительной комиссии и

для приведения фресок в их первоначальный вид. Работа была благополучно выполнена, и в новом своем виде реставрированные фрески продержались свыше семидесяти лет, пока их снова не обследовала созданная в начале революции Комиссия по охране памятников русской старины. Во главе этой Комиссии стоял известный художник и историк русского искусства Игорь Грабарь.

Комиссия эта тотчас же установила, что трещины на фресках, в свое время испугавшие реставраторов 1843-го года, не представляли серьезной опасности для уцелевших фрагментов и что, напротив, примененный при реставрации цемент разрушительнейшим образом действует на краски. И когда со свода под хорами, а затем и в других местах была удалена копоть, грязь, цемент и позднейшая роспись, нанесенная реставраторами, под этим оказалась живопись такого мастерства и такого художественного значения, что трудно найти ей подобную среди византийских фресок той же эпохи.

Это была картина Страшного Суда, от которой сохранились только некоторые части на западной стороне собора, и картины Рая, уцелевшие на южном своде и под хорами.

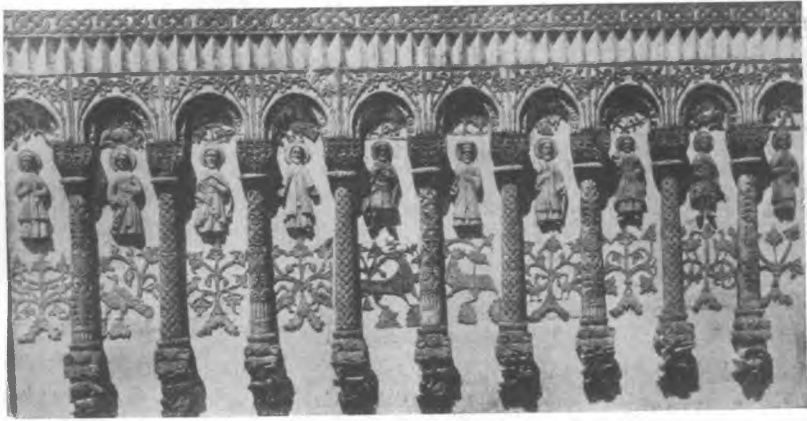


Изображения Страшного Суда ведут свое происхождение из Византии и стали появляться приблизительно в VIII-м веке. Свою художественную законченность этот сюжет нашел только в XI-XII веках, что подтверждается фресками в церкви св. Георгия в Оберцелле (Рейхенау), а особенно мозаиками собора в Торчелло близ Венеции, относящимися к XII-му веку.

Из Византии эти изображения Страшного Суда вместе со всей остальной художественной культурой перешли в древнюю Русь, где были тотчас же запечатлены в шести храмах этой эпохи: в Кирилловском монастыре в Киеве, в Спасо-Преображенском соборе в Переяславле-Залесском, в Благовещенском соборе во Владимире (1161 г.), в церкви св. Георгия в Старой Ладого, в Нередицкой церкви в Новгороде и в Дмитровском соборе во Владимире.







Из всех уцелевших фресок Дмитровского собора фресочная живопись отлично сохранилась только на среднем и южном сводах, а также под хорами.

На центральном своде видны изображения всех 12-ти апостолов. Они восседают на тронах, позади их стоят ангелы. На южной стороне этого свода, по правую руку от Христа, который вероятно был изображен на западной стене, непосредственно над входом виден первый из учеников апостол Петр. За ним следуют евангелист Иоанн, Варфоломей, Андрей, Иаков и Фома. На северной стороне свода, налево от Христа, восседают Павел, Матвей, Марк, Симон, Лука и Филипп.

Очень важно при этом отметить, что апостолы расположены в таком же порядке, в каком они изображены на мозаиках в Торчелло. Изменены только характеры и типы некоторых из них. В Торчелло, например, апостол Павел представлен совершенно лысым, а у Петра не курчавые седые волосы, как его обычно изображают, а черные, и его можно узнать только по ключам. Евангелист Иоанн фигурирует в Торчелло в виде юноши, каким он был при жизни Христа, между тем обычно его писали пожилым.

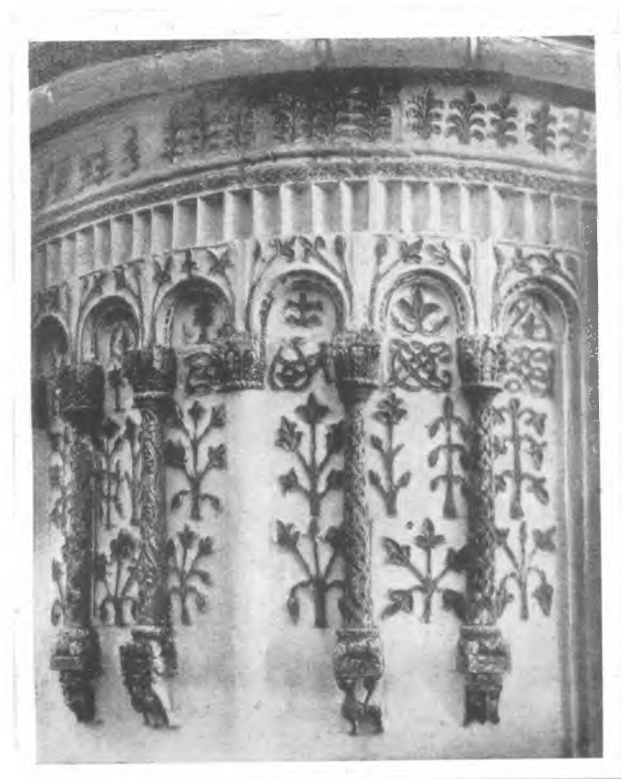
На небольшом южном своде Дмитровского собора изображены картины рая. На северной части его видны два трубящих ангела. Налево от них, на фоне горы, стоит Петр. В руках у него длинный осьмиконечный крест. Он ведет за собой в рай группу святых мучеников. На том же своде изображена Богоматерь, восседающая в райском саду, под кущей из райских цветов и плодов. Сохранилась только верхняя часть лика Богородицы. По обеим сторонам ее стоят два ангела, от которых уцелела только верхняя часть туловища одного из них. Направо от кущи представлено «лоно Авраамово», с библейскими патриархами Авраамом, Исааком и Иаковом. На коленях у Авраама душа праведника в образе младенца с сиянием вокруг его головы. У ног Авраама толпятся души праведников, тоже в виде детей. Фоном для всех патриархов служат фантастические райские деревья с плодами и с такими же фантастическими птицами на них.

Это все, что сохранилось после вандализма штукатуров и каменщиков 1843 г.

*

Установить точную дату как сооружения храма, так и создания фресок пока не удалось. По крайней мере ни один из русских летописцев об этом не упоминает, хотя обычно закладка церкви освящение ее и вообще всякие эпизоды церковного строительства отмечались всегда тщательно. Но всевозможные изыскания в этой области, особенно изыскания первого реставратора храма графа С. Г. Строганова (1840 г.) позволяют думать, что приблизительная дата закладки Дмитровского храма может отличаться от подлинной небольшой разницей в один-два года.

Путем сопоставления Лаврентьевской и Ипатьевской летописей гр. Строганов установил, что дату закладки собора можно отнести к 1194-му году. В этом году, между прочим, как раз 25-го октября, т. е. в канун дня св. великомученика Дмитрия, у великого князя Всеволода родился сын, нареченный в честь святого Дмитрием. По всей вероятности, это обстоятельство и послужило поводом к закладке собора.



Строгановское предположение дает некоторую возможность приблизиться и к дате создания фресок. Игорь Грабарь сначала замыкает этот год между 1196 г., когда вероятно уже были возведены стены собора, и 1212 г., когда Всеволод скончался и летописец помянул его почтительными словами, отметив, что он «... многи церкви созда по власти своей, ибо созда церковь прекрасну на дворе своем святого мученика Дмитрия и украси ю дивно иконами и писанием, и принес доску гробную из Селенуя св. муч. Дмитрия, миро непрестанно точащу на здравье немощным, в той церкви постави, и сорочку того же мученика ту же положи».

Далее, сравнив фрески Дмитровского собора с фресками Спасо-Нередицкой церкви в Новгороде, написанными в 1199 г., И. Грабарь полагает, что последние написаны несомненно под влиянием Дмитровских, и поэтому искомая дата, по его мнению, является если не 1196-ым годом, то 1197-ым.

*

Кто был автором фресок Дмитровского собора — русский или чужеземец? И если чужеземец, то откуда он явился — из Византии или Италии?

Еще старший брат Всеволода Большое Гнездо, Андрей Боголюбский, по летописным сообщениям, призывал из разных земель всяких мастеров не только «олову льяти, иных крыти, иных извистью белити», но и изографов. Историк Татищев утверждает даже, что германский император Фридрих Барбаросса отправил Андрею Боголюбскому нескольких мастеров. И поэтому вполне естественно, что во Владимире постепенно возникла целая школа живописцев, впоследствии разбредшаяся по всей Русской земле. Одни из них работали для ханов Золотой Орды, другие писали для немцев ганзейской колонии Новгорода, третьи работали даже за пределами родины, как, например, в Польше, где до сих пор сохранились фрески русских мастеров в капелле Святого Креста Краковского собора.

С другой стороны и Лаврентьевская летопись отмечает под 6702 годом (1194), что Всеволоду не пришлось искать мастеров «от немец» для украшения своих сооружений, но «налезе мастера от клевет святое Богородицы и от своих». И нет поэтому ничего невероятного в том, если допустить, что к началу княжения Всеволода, за пятьдесят лет, протекших со времени первых построек Андрея Боголюбского, во Владимире успело обучиться «изографии» два поколения русских мастеров. Н. П. Кондаков, известный исследователь древне-русской живописи, на этом основании и полагает, что автором фресок Дмитровского собора был русский художник, хотя в то же время несколько не отрицает их явно византийского характера.







Однако, позднейший исследователь этих фресок, Игорь Грабарь, который имел перед собой (1918 г.) более обширные фресковые пространства, чем Кондаков (1899 г.), иного мнения о происхождении этих фресок. Такая красота форм, линий и красок, говорит он, какая обнаруживается на фресках Дмитровского собора, могла получиться в результате очень длительной художественной культуры, для которой требуются не десятилетия, а века. Далее, моделями этого безымянного художника были явно не владимирские люди, а скорее сирийцы, персы, армяне, арабы, составлявшие в те времена население огромной Византии. Наконец, в самых одеяниях апостолов и праведниц чувствуется определенно византийская современность. Эти соображения заставляют И. Грабаря предположить, что автором большей части фресок был византийский грек — либо из Константинополя, либо из Смирны, либо из Трапезунда. Возможно также, что он прибыл из Солуни вместе с «доской гробной» св. мученика Дмитрия. И по всем вероятностям ему принадлежала наиболее совершенная роспись северного свода, где изображены налево от Христа апостолы Павел, Матвей, Марк и др. Здесь действительно вид-

но большое и уверенное в себе мастерство, между тем как фрески южного свода с апостолом Петром впереди значительно слабее — и по рисунку, и по оформлению, и по блеклости красок, как свидетельствует И. Грабарь. Этот свод очевидно расписывал другой мастер, совершенно иных способностей и иного темперамента.

Тому же большому мастеру — а возможно, что это был и третий, но также выдающийся художник — принадлежит часть фресок, изображающих райскую жизнь. В частности это лик Богоматери и один из уцелевших ангелов. Самая манера письма и мягкость красок на этих ликах очень напоминает фрески северного свода, и, по утверждению И. Грабаря, приписать авторство Богородицы с ангелами вышеуказанному замечательному мастеру — не будет большой ошибкой. И стоит тут же отметить, что сейчас же идущие направо от Божьей Матери фрески с изображением «лона Авраамова» даже малопосвященному говорят о примитивном искусстве их создателя. Так, волосы на головах патриархов ни в какой мере не походят на волосы, а скорее всего на солому или на ползучие растения. Повидимому, эту часть работы выполнял кто-то из учеников. Но опять-таки: младенец на коленях у Авраама написан уверенной рукой, с легкой непринужденностью.

Отсюда напрашивается простой вывод: главных мастеров при росписи Дмитровского собора было несколько, они были неравные по дарованию и разные по художественному темпераменту.

Между прочим: один из них обнаруживает склонность к орнаментировке, которая впоследствии, три четверти века спустя, прочно укрепилась в русской живописи. Игорь Грабарь определенно усматривает в нем не чужеземца, а русского.

Но так или иначе, русским или византийцем создавались прекрасные фрески Дмитровского собора, — все же писались они под русским небом и несомненно были приурочены и к русскому пониманию и к русскому вкусу.

Впоследствии, в 18-м веке, в Россию снова явились пришельцы «из иных земель». В числе их были Растрелли, Фаль-



конет, Де ла Мотт, Кваренги, Томон и Тончи. Совершенно неизвестные за границею до приезда их к нам, они выросли в России, слились с Россией, стали русскими и начали собою новую историю русского искусства. Не произошло ли то же самое и с греческими изографами в древней Руси?





















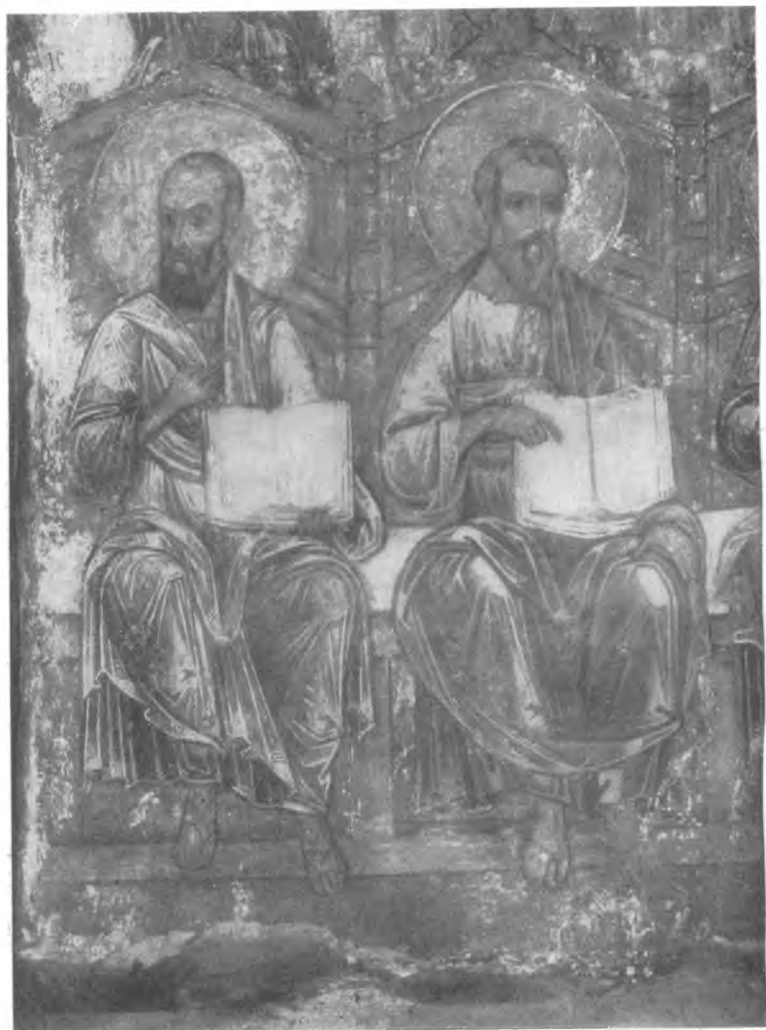








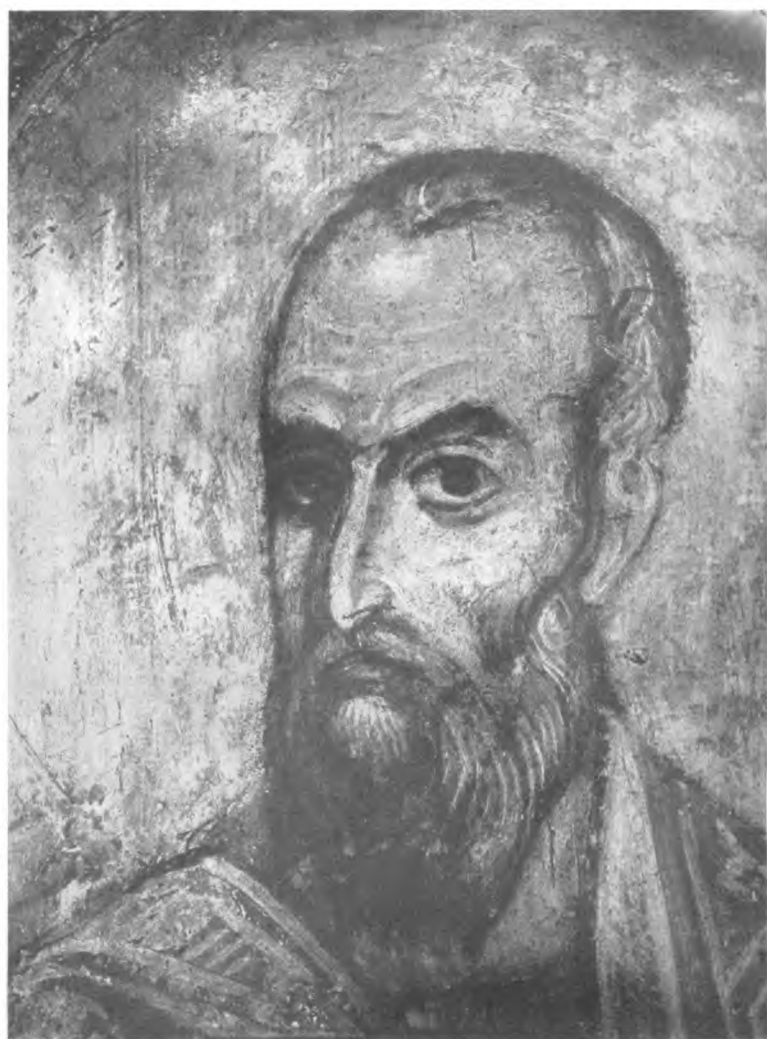


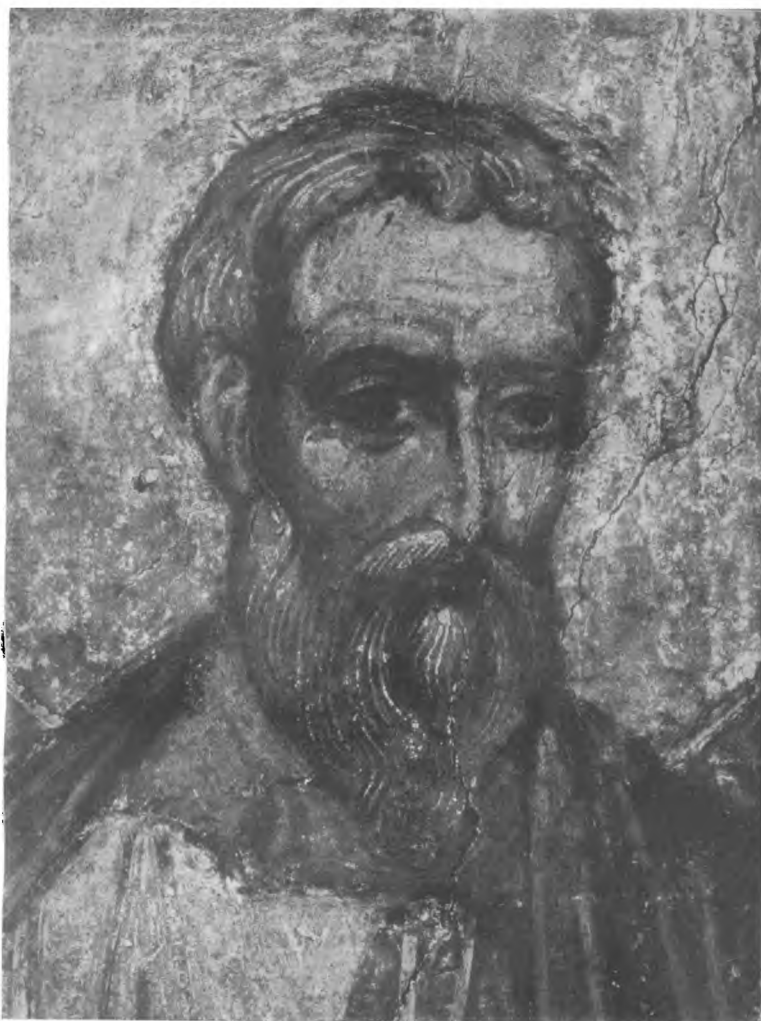










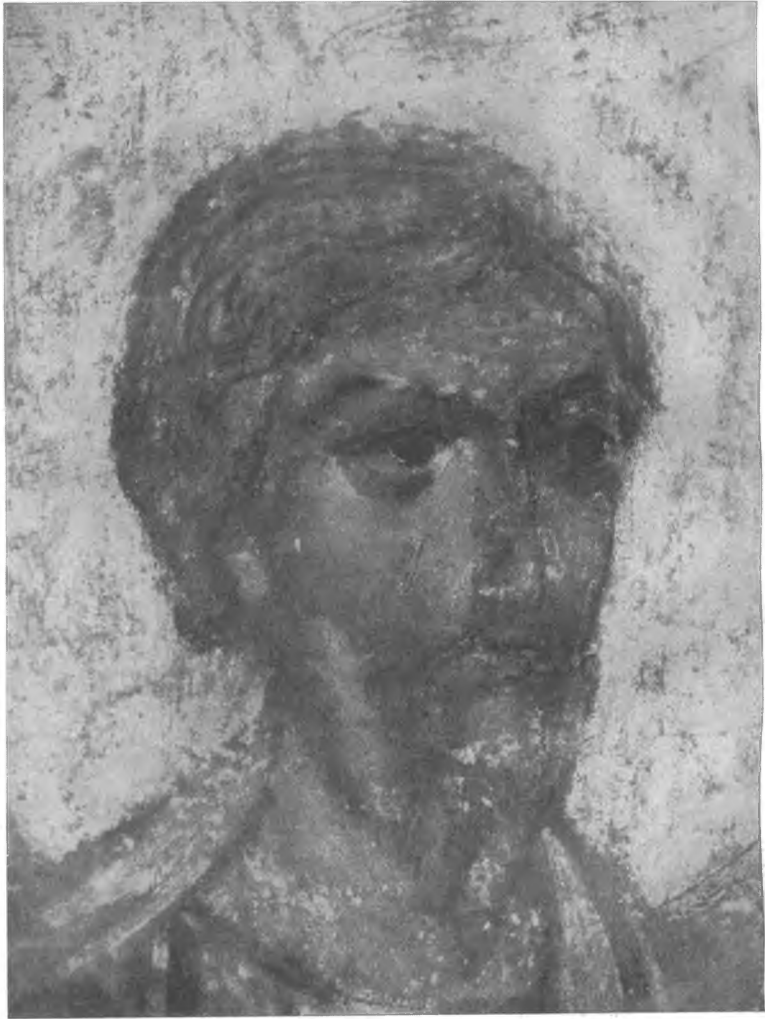












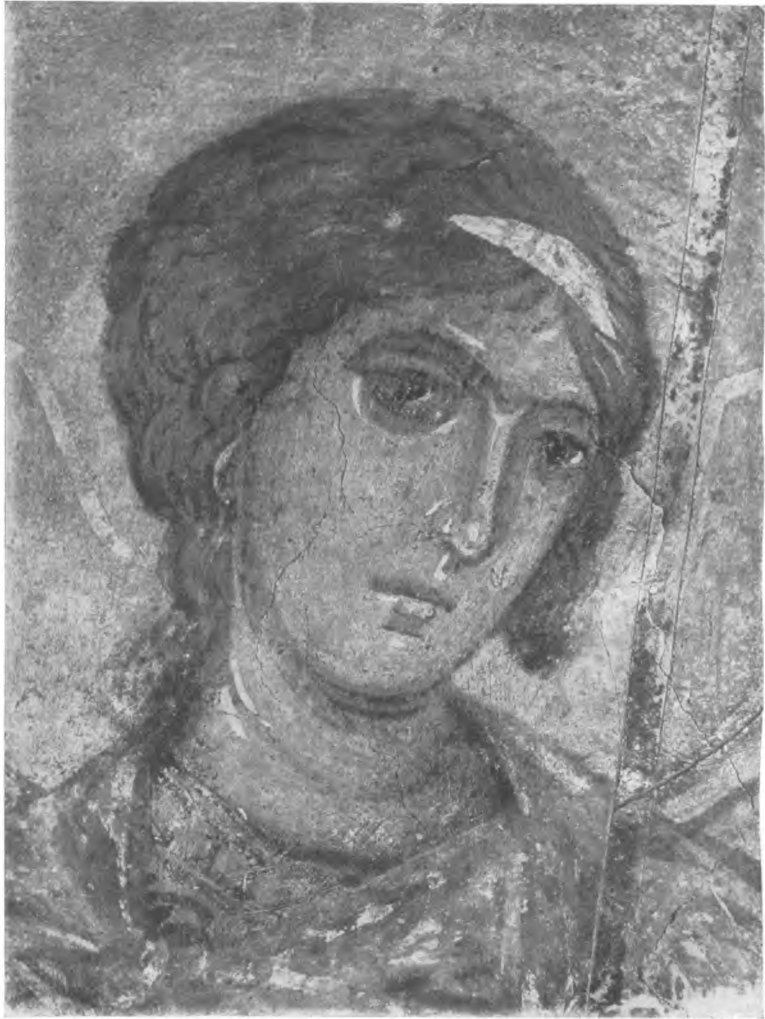










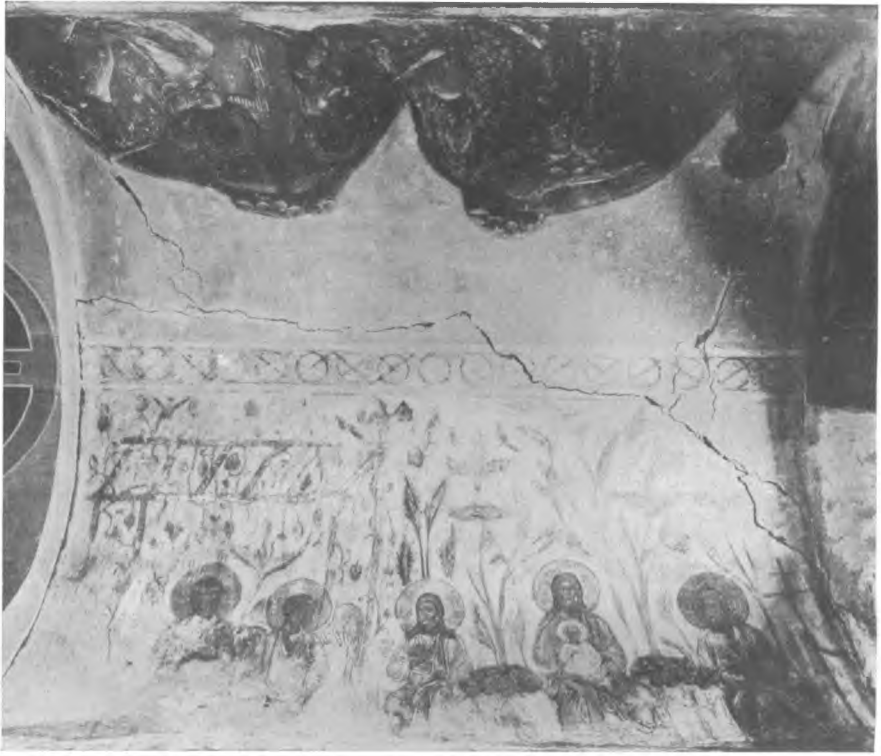






XXXIV







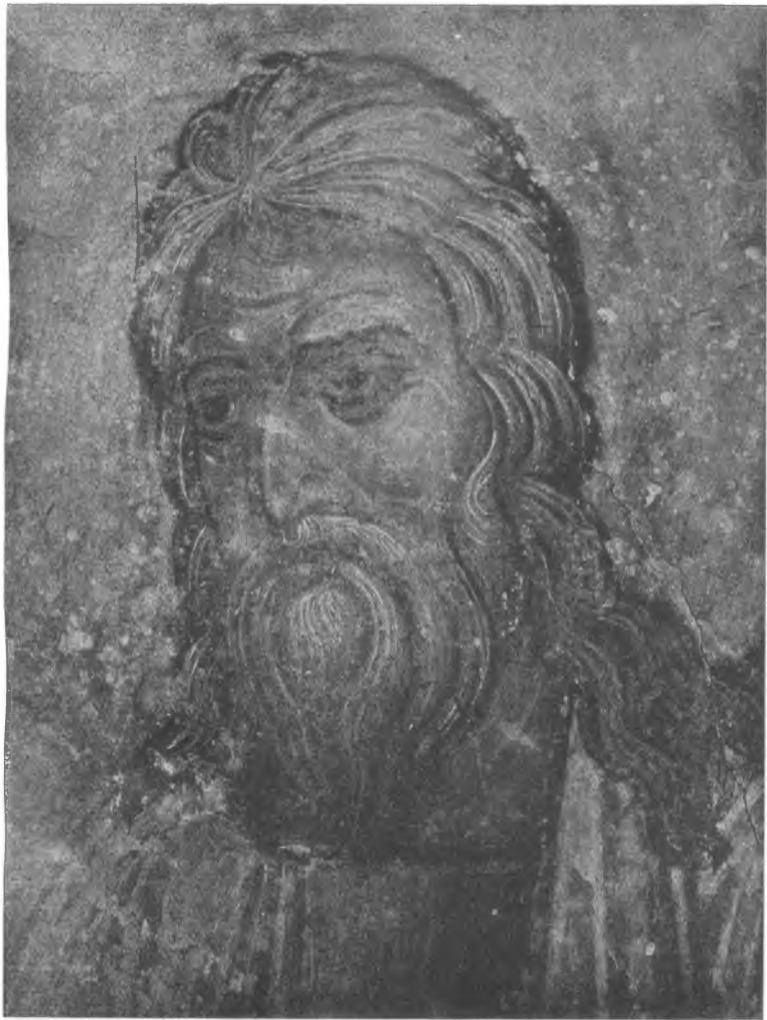






























































СПИСОК ФОТОГРАФИЙ

Дмитровский собор. Восточная сторона	титул. стр.
Скульптурные украшения	5
Разрез собора	7
Сидящие апостолы (Часть мозаики, изображающей «Страшный Суд» в Соборе в Торчелло)	8
Два апостола, Богоматерь и группа ангелов (часть фрески, изображающей «Страшный Суд» в Геор- гиевском Соборе в Старой Ладоге)	9
Арочный орнамент	9
Скульптурный орнамент. Восточная сторона	11
Сидящие апостолы и группа ангелов (Часть фрески, изображающей «Страшный Суд» в Церкви Спаса Нередицы в Новгороде)	12
Сидящие апостолы и группа ангелов (Часть фрески, изображающей «Страшный Суд» в Церкви Спаса Нередицы в Новгороде)	13
Скульптурные украшения	13
Скульптурные украшения	15
<hr style="width: 10%; margin: 10px auto;"/>	
Дмитровский Собор. Западная сторона	I
Сидящие апостолы и ангелы. Северная сторона цен- тральных сводов	II
Сидящие апостолы и ангелы. Северная сторона цен- тральных сводов	III

Апостолы Павел, Матвей, Марк и группа ангелов. Северная сторона центральных сводов	IV
Апостолы Фома, Иаков, Андрей и группа ангелов. Южная сторона центральных сводов	V
Группа ангелов на северной стороне центральн. сводов	VI
Группа ангелов на северной стороне центральн. сводов	VII
Группа ангелов на южной стороне центральных сводов	VIII
Группа ангелов на северной стороне центральн. сводов	IX
Группа ангелов на южной стороне центральных сводов	X
Группа ангелов на южной стороне центральных сводов	XI
Апостолы Фома, Иаков, Андрей и группа ангелов на южной стороне центральных сводов	XII
Апостолы Лука, Иоанн, Петр и группа ангелов на южной стороне центральных сводов	XIII
Апостолы Павел, Матвей, Марк и группа ангелов на северной стороне центральных сводов	XIV
Апостолы Симон, Варфоломей, Филипп и группа ан- гелов на северной стороне центральных сводов	XV
Апостолы Павел и Матвей	XVI
Апостолы Варфоломей и Филипп	XVII
Апостолы Андрей и Лука	XVIII
Апостолы Иоанн и Петр	XIX
Голова апостола Павла	XX
Голова апостола Матвея	XXI
Голова апостола Марка	XXII
Голова апостола Варфоломея	XXIII
Голова апостола Филиппа	XXIV
Голова апостола Андрея	XXV
Голова апостола Луки	XXVI
Голова апостола Иоанна	XXVII
Голова ангела. Южная сторона центральных сводов	XXVIII
Голова ангела. Северная сторона центральных сводов	XXIX
Голова ангела. Северная сторона центральных сводов	XXX
Голова ангела. Северная сторона центральных сводов	XXXI

Голова ангела. Северная сторона центральных сводов	XXXII
Голова ангела. Северная сторона центральных сводов	XXXIII
Голова ангела. Северная сторона центральных сводов	XXXIV
Голова ангела. Южная сторона центральных сводов	XXXV
Общий вид боковых сводов	XXXVI
Богоматерь, ангелы и лоно Авраамово. Южная сторона центральных сводов	XXXVII
Лоно Авраамово	XXXVIII
Блаженная душа	XXXIX
Авраам с блаженной душой	XL
Голова Авраама	XLI
Исаак с блаженными душами	XLII
Голова Исаака	XLIII
Иаков с блаженными душами	XLIV
Голова Иакова	XLV
Блаженные души	XLVI
Блаженные души	XLVII
Апостол Петр вводит праведных жен в рай	XLVIII
Апостол Петр и праведные жены	XLIX
Апостол Петр и Мария Магдалина	L
Мария Магдалина и другие праведные жены	LI
Голова апостола Петра	LII
Голова Марии Магдалины	LIII
Праведные жены	LIV
Праведные жены	LV
Голова праведной жены	LVI
Головы двух праведных жен	LVII
Голова праведной жены	LVIII
Голова праведной жены	LIX
Голова праведной жены	LX
Голова Богоматери	LXI
Трубящие ангелы	LXII
Левый трубящий ангел	LXIII
Правый трубящий ангел	LXIV

Фреска северной стороны центральных сводов до реставрации	LXV
Фреска южной стороны центральных сводов до реставрации	LXVI
Фреска северной стороны боковых сводов до реставрации	LXVII
Фреска южной стороны боковых сводов до реставрации	LXVIII
