

Рам Браун

По следам крестоносцев

Путеводитель по замкам Израиля



Издательство Евгения Озерова
Модиин 2010

Рам Браун

По следам крестоносцев
Путеводитель по замкам Израиля

Ram Brown

Crusader Castles in Israel
Guidebook

Дизайн обложки, верстка	Р. Браун
Фотографии	Р. Браун, Е. Озеров, А. Зеликман

Контактный адрес : rambrown100@gmail.com

В оформлении обложки использован рисунок
худ. Ф. Альфредссона

Автор и издательство не несут никакой юридической
ответственности за любой моральный или физический ущерб,
связанный с прохождением маршрутов.

Запрещено копировать книгу, воспроизводить любым
способом текст и фотографии без письменного разрешения
автора.

Дополнительный тираж

© Р. Мучник, 2010

ISBN 978-965-91407-1-8

Моей жене –
за ее поддержку и терпение

Автор выражает искреннюю благодарность Е. Озерову за большую помощь и деятельное участие в создании этой книги, а также В. Соколовскому, А. Зеликману и М. Королю за ценные замечания в процессе работы над текстом.

Арабам нравится сравнивать израильтян с крестоносцами. Мусульмане не теряют надежды на то, что новое еврейское государство исчезнет, как исчезли королевство Иерусалима, княжество Антиохии, графства Триполи и Эдессы.

Они столько раз повторяли это утверждение, что поверили в его истинность, словно в суры Корана.

Сами того не желая, они пробудили мой интерес к крестоносцам, к их замкам и крепостям на Святой Земле, к их трагической попытке колонизировать Иудею. У Страны есть немало названий, но мне ближе это, по имени народа, связавшего свою судьбу с Землей и Творцом.

Кто только ни жил на территории Иудеи! Ханаане, ассирийцы, филистимляне, моавитяне, эдомиты, сельджуки...

О многих из них мы помним лишь потому, что когда-то их пути пересеклись с Землей Израиля.



Содержание

Предисловие	8
Путеводитель по замкам	
Замки крестоносцев на Святой Земле	12
Замки и крепости	14
Четырехугольные башни	17
Четырехугольные замки	19
Горные замки	20
Концентрические замки	21
Пограничные замки	22
Придорожные замки	23
Феодальные замки	24
Путешествие первое	
Замки и крепости приморской полосы	
Аскалон	26
Кастеллум Бероар	29
Крепость Яффо	31
Крепость Арсура	34
Крепость Кейсарии	36
Туррис Салинарум	39
Мерль	40
Кафарлет	42
Ле Детруа	44
Шато Пелерин	47
Акра	53

Путешествие второе

Замки Западной Галилеи

Казаль Имбер	56
Гадин	58
Мануэт	60
Шато де Руа	62
Монфор	64

Путешествие третье

Замки Верхней и Нижней Галилеи

Ла Сафури	68
Тель Ханатон	71
Сафет	73
Шато Неф	76
Белинас	79
Субейба	82
Крепость Табарие	85
Шастеле	86

Путешествие четвертое

Замки Изреельской и Иорданской долин

Ла Фев	90
Форбеле	92
Бельвуар	94
Бейсан	98

Путешествие пятое

Замки Шаронской долины

Роже Ломбарди	100
Тур Руж	102
Како	104
Калансуа	107
Кола	108

Путешествие шестое

Замки долины Аялон и Предгорья

Казаль де Плен	110
Торон де Шевалье	112
Кастеллум Арнальди	115
Мирабель	117

Путешествие седьмое

Замки в Иудейских горах

Кастеллум Эммаус	120
Аква Белла	122
Бельмон	124
Кастеллум Бельвеер	127

Путешествие восьмое

Замки «аскалонского пояса»

Ибелин	129
Бланш Гард	131
Бетжибелен	135

Путешествие девятое

Иерусалим	139
-----------------	-----

Другие укрепления Иерусалимского

Королевства	144
--------------------------	-----

Очерки по истории Иерусалимского

Королевства

Страсти Крестовы	156
Terra Nova	163

Приложения	172
-------------------------	-----

Список используемой литературы	179
---	-----

Предисловие

Этой страны вы не найдете, как бы ни искали. Ее просто не существует.

Время и войны стерли Иерусалимское королевство с лица Земли. Но восемьсот лет назад на территории современного Израиля звучали иные голоса. Европейские рыцари, как родившиеся в Леванте, так и прибывшие из-за моря, безуспешно пытались покорить Святую Землю, врасти в ее суровый пейзаж. Места их пребывания обнаруживаются повсюду. Хотя грозные стены обрушились на холмах, названия замков и крепостей живут в нашей памяти. И следы франков еще просматриваются в густой траве...

Без малого двести лет продолжалась отчаянная попытка западного христианства утвердиться на Святой Земле. В реконквите, стремлении отвоевать Иудею, не было ничего нового: крестоносцы видели себя продолжателями дела византийцев, чьи права на святые места были попораны ордами мусульман. Нелишне будет напомнить, что со времени вторжения воинов пророка (634 г.) прошло немногим более четырех веков. Расселившись на новых территориях, разрушив христианские укрепления и превратив церкви и синагоги в мечети, последователи Мухаммеда, тем не менее, имели не больше прав на Землю, чем любой другой захватчик. Однако они были убеждены, что всякое место, куда ступала победная нога мусульманина, становилось вечной вотчиной ислама, без права передачи неверным.

Не удивительно, что без устали враждовавшие между собой эмиры воспринимали появление крестоносцев как национальное и религиозное оскорбление. Закованных в железо чужаков следовало уничтожать повсеместно, а перемирие с ними считалось тактической уловкой, не отменявшей главной

задачи. Пришельцы из азиатских степей неистово боролись с пришельцами из европейских равнин за возможность обладания узкой полоской суши, отмеченной печатью Всевышнего. Редкий год обходился без того, чтобы силой оружия франки не отвоевывали право присутствовать в Иудее. Впрочем, беспокойно было на всем пространстве Передней Азии, где пересекались интересы разноязыких племен. Вызывает удивление, однако, как удалось крестоносцам создать государства, построить многочисленные замки, наладить экономическую жизнь – продержаться почти два века, находясь в столь враждебном окружении.

Неудача всего крестоносного движения, крах франкских колоний на Ближнем Востоке во многом объясняется малочисленностью христиан. Отсюда – неспособность освоить покоренную землю, организовать надежную активную оборону, вместо того чтобы отсиживаться за стенами крепостей. Они не сумели овладеть Страной. И даже новые поколения франков, родившиеся здесь, продолжали жить, словно в осажденном лагере.

Латинянам не удалось также образовать национальную общность, привязанную к конкретной территории, воспламененную общей идеей.

С потерей Иерусалима исчез стержень, оправдывающий существование франкского государства. Вырождение старой аристократии, слабеющая поддержка христианской Европы привели к утрате наступательного импульса. Признаки этого, ставшие заметными в конце существования Первого королевства, полностью проявились в XIII веке. Пассионарная идеология защиты святых мест обернулась охраной торговых интересов итальянских купцов на узкой полоске левантийского побережья.

Тем не менее, усилия по христианской колонизации Иудеи поучительны. Реки крови, пролитые на этом маленьком перекрестке цивилизаций, помогают по-новому взглянуть на бесконечные конфликты нашего времени.

В популярной литературе, описывающей пребывание франков на Святой Земле, встречается немало неточностей. Ошибочные или устаревшие данные, искажающие местонахождение замков, их названия, вызывают определенное чувство досады. Автор писал этот первый на русском языке путеводитель, стремясь упорядочить материал в соответствии с реальной географией и историей Страны Израиля, насчитывающей не одну тысячу лет.



Замок Монфор на фоне гор Галилеи



Путеводитель по замкам Израиля



**Замки и укрепления крестоносцев
на Святой Земле**
(франкские и современные названия)

<i>Beaufort</i>	<i>Бофор</i>
<i>Belmont</i>	Цова
<i>Belvoir</i>	Кохав а-Ярден
<i>Bethgibelin</i>	Бейт Гуврин
<i>Bethnoble</i>	<i>Мево Хорон</i>
<i>Bethsan</i>	Бейт Шеан
<i>Blanche Garde</i>	<i>Тель Цафит</i>
<i>Burj Misr</i>	Мецад Абирим
<i>Caco</i>	Какун
<i>Cafarlet</i>	а-Боним
<i>Calansue</i>	Калансуа
<i>Casal Imbert</i>	<i>Ахзив</i>
<i>Casal des Plains</i>	Азор
<i>Casal Maen</i>	<i>Бейт Даган</i>
<i>Castellum Beroart</i>	Ашдод-Ям
<i>Castellum Arearum</i>	<i>Ар'ара</i>
<i>Castellum Arnaldi</i>	Ялу
<i>Castellum Rogerii Longobardi</i>	Нетания
<i>Castiel Doc</i>	Тель Даох
<i>Castiel Saint Job</i>	<i>Дженин</i>
<i>Castrum Dumii</i>	Маале Адумим
<i>Cave de Sueth</i>	<i>Хабис Джалдак</i>
<i>Chastel Neuf</i>	Хунин
<i>Chastellet</i>	Атерет
<i>Chastiau dou Rei</i>	Миилия
<i>Chastiau Pelerin</i>	Атлит
<i>Caymont</i>	<i>Тель Йокнеам</i>
<i>Cola</i>	Кола
<i>Crac</i>	<i>Кир Моав</i>
<i>Crac de Montreal</i>	<i>Монреаль (Шобак)</i>

<i>Crac des Chevaliers</i>	<i>Крак де Шевалье</i>
<i>Daburia</i>	<i>Дабурия</i>
<i>Darom</i>	<i>Даром</i>
<i>Destroit (Le)</i>	<i>Хурват Карта</i>
<i>Feve (La)</i>	<i>Мерхавия</i>
<i>Forbelet</i>	<i>Тайбе</i>
<i>Francheville</i>	<i>Рош Майя</i>
<i>Gadres</i>	<i>Газа</i>
<i>Ibelin</i>	<i>Явне</i>
<i>Ile de Graye</i>	<i>Джезират Фараун</i>
<i>Iudyn</i>	<i>Йехиам</i>
<i>Manueth</i>	<i>Манот</i>
<i>Merle</i>	<i>Тель Дор</i>
<i>Mirabel</i>	<i>Мигдаль Афек</i>
<i>Monfort</i>	<i>Монфор</i>
<i>Mont Thabor</i>	<i>гора Тавор</i>
<i>Petit Gerin (Le)</i>	<i>Зар'ин</i>
<i>Qasr Bardawil</i>	<i>Каср Бардавил</i>
<i>Saffran (La)</i>	<i>Шфарам</i>
<i>Samoe</i>	<i>Эштамоа</i>
<i>Saphet</i>	<i>Цфат</i>
<i>Saphorie (La)</i>	<i>Ципори</i>
<i>Subeiba</i>	<i>Нимрод</i>
<i>Taphile</i>	<i>Тефиле</i>
<i>Tarenta</i>	<i>Титора</i>
<i>Toron</i>	<i>Тавнин</i>
<i>Toron des Chevaliers</i>	<i>Латрун</i>
<i>Tour Rouge</i>	<i>Бургета</i>
<i>Turris Salinarum</i>	<i>Джисер а-Зарка</i>
<i>Vaux Moysi</i>	<i>Вади Муса</i>

Курсивом выделены несохранившиеся замки, а также укрепления, находящиеся за пределами Государства Израиль.

Замки и крепости

Постоянная угроза внешнего вторжения и крайне ограниченные людские ресурсы вынуждали франков прилагать колоссальные усилия для защиты нового королевства. Постройка укрепленных сооружений, следуя традициям римлян и византийцев, призвана была сдерживать атаки враждебных армий.

Границы королевства проходили по Иорданской долине, пустыне Негев, морскому побережью и Галилейским горам на севере, что создавало естественные препятствия продвижению противника.

Приграничные замки строили в стратегически важных местах обороны, контролирующих морское побережье, долины, переходы через реки. Система визуальной связи существовала как между цепью приграничных укреплений, так и с крепостями, расположенными в тылу. Показательным в этом контексте был замок Сафет, принимавший сигнальные огни из Ла Сафури, горы Тавор (в русской традиции Фавор) и Табарие на юге, из Торона на севере и Шастеле на востоке. От горы Тавор сигнал шел к Бельвуару и дальше на юг, к Бейсану.

При общей численности населения примерно 600 000 человек, собственно европейцев в Иерусалимском королевстве было около 120 000 человек. Франки, таким образом, являлись меньшинством среди мусульман и восточных христиан: «сирийцев», армян и греков. Проживая в городах, латиняне были вынуждены возводить придорожные укрепления для контроля территории.

Так как армия была малочисленна, а приток добровольцев из Европы скуден, приходилось строить много замков и сторо-

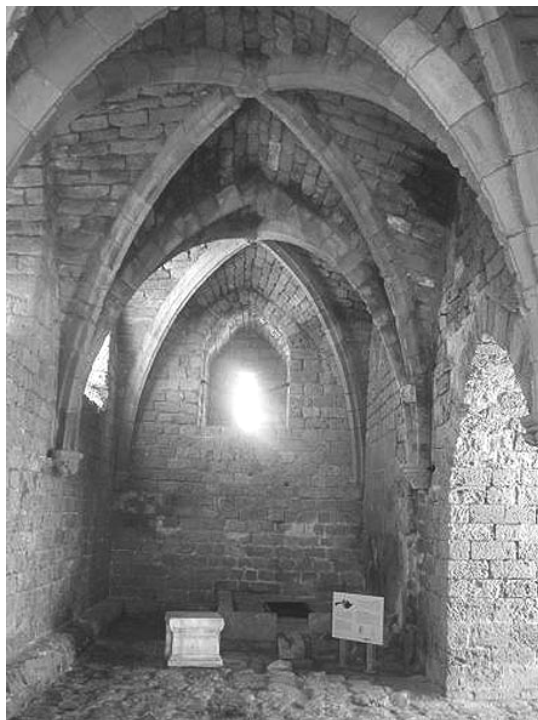
жевых башен по всей стране. Укрепления эти укрывали местное население и пилигримов от разбойных нападений мусульман.

При строительстве крепостей франки следовали римской традиции возведения оборонительных укреплений «лимес» – системе оградительных стен, башен и рвов. В Иудее «палестинский лимес» времен римской империи, призванный защитить страну от набегов кочевников, начинался у Средиземного моря, пересекал пустыню Негев и доходил до Мертвого моря. Прототипом укрепленного замка служит римская крепость Тамар, расположенная в 12 км западнее Мертвого моря. Прямоугольная, со сторонами 38 x 36 м, она имела четыре угловые башни и высокую крепостную стену. По своему назначению являлась пограничной крепостью.

При строительстве замков латиняне применяли цемент, сделанный из извести и песка с добавлением пепла и молотого ракушечника. Между двумя рядами тесаного камня укладывали наполнитель – необработанную породу, смешанную с цементом. Наполнитель оставался целым даже при разрушении камня.

Франки старались использовать строительные материалы, оставшиеся от прежних эпох. При выборе места для замка бралось в расчет и это. «Разрушенный замок – наполовину построенный замок», – любили повторять христианские каменщики. Замки Ибелин, Газа, Бетжибелен, Шато Пелерин и другие возводили, используя камни предшественников. Замки Бельвуар и Монфор построены были на фундаментах римских крепостей.

Материал для постройки замков добывали также в многочисленных каменоломнях. Камень обрабатывали зубчатой киркой или бушардой, придавая ему форму прямоугольного параллелепипеда. Полосы по краям сглаживали долотом, образуя рамку вокруг приподнятого центра блока. Размеры блока доходили до 170 см в длину и 90 см в ширину (северная



Крестовые своды в Кейсари

Четырехугольные башни

«Нормандская башня» представляла собой прямоугольное строение из камня, крытое деревом и стоящее в центре двора.

По периметру двор был окружен рвом. Башня, как правило, была трехэтажная, где первый этаж отводился страже, тюрьме и складам, на втором находился зал, и на третьем – жилые помещения.

Это было довольно мрачное сооружение, почти без окон, с редкими щелями бойниц – дом войны, мало приспособленный для радостей жизни.

Дефицит леса на Востоке вынудил франков возводить каменные своды, значительно утяжелявшие конструкцию. Строителям пришлось отказаться от третьего этажа башни.

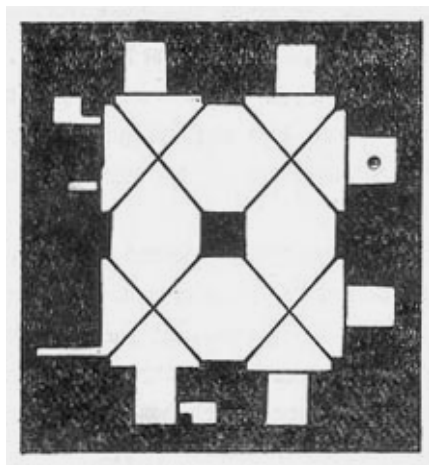


Схема четырехугольной башни

Четырехугольные башни охраняли дороги, контролировали отдаленные районы и принимали первый удар неприятеля.

К этому типу относились замки: Казаль де Плен, Тур Руж, Кола, Како, Торон де Шевалье и др.

Для поддержки сводов использовали арочную систему. Своды были бочкообразными (склады и подвалы) и крестовыми (основные помещения). Крестовые своды лежали на двух перекрестных арках, двух остроконечных арках и двух округлых арках. Арки соединялись в пучки, опирающиеся на четыре вертикальные балки. В качестве примера помещений с крестовыми сводами можно назвать строения кейсарийской кре-

пости, западный зал Шато Пелерин или нижний этаж замка Монфор.

Четырехугольные замки

Четырехугольный замок был наиболее распространенным типом укреплений Иерусалимского королевства. Он имел четыре угловые башни, однако число их могло достигать и восьми. При постройке использовались тесаные камни.

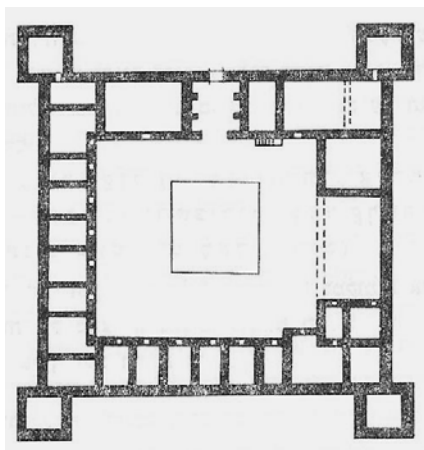


Схема четырехугольного замка

Помещения замка находились внутри стен, а также во внутреннем дворе.

Четырехугольные замки строили на возвышенностях (естественных или насыпных холмах). Замки этого типа: Ибелин, Кафарлет, Бетжибелен, Шато де Руа, Ла Фев, Бланш Гард, Шато Неф и др.

Горные замки

Достаточно редкий для Израиля тип замков. К нему можно отнести галилейские укрепления Монфора и Субейбы (Нимрод), а также Каср Бардавилль на плато Голан.

Горные замки строились на крутых отрогах, нередко на узком гребне, так что отвесные склоны служили дополнительным элементом обороны.



Монфор

Топография диктовала особую планировку горных замков, вытянутых вдоль хребта. Уязвимым местом обороны считалось соединение отрога с основным горным массивом, откуда захватывать крепость было удобнее всего. Поэтому тыл замка укреплялся максимально: поперек гребня выкапывался глубокий ров, полностью изолировавший укрепление от «большой

земли», возводили внушительные стены и мощную главную башню, доминирующую в системе обороны. Крутые склоны позволяли выстраивать многоуровневые линии защиты, одну над другой.

К горным примыкают и т.н. «пещерные замки», представлявшие собой укрепленные пещеры с ходами сообщений в виде пристроенных галерей. Например, Хабис Джалдак (Cave de Sueth) и Вади Рахуб (Cavea Roab), находящиеся на территории Иордании, а также Грот Тирона в Ливане.

Концентрические замки

Наиболее мощными укреплениями королевства являлись концентрические замки Шато Пелерин и Сафет.

Линии обороны располагались одна за другой, внутренние стены возвышались над внешними. Угловые башни контролировали подход со всех сторон, у особо укрепленного въезда с подъемным мостом имелись свои сторожевые башни. Центром замка являлась главная башня, доминирующая над всеми укреплениями.

Концентрические замки были полностью автономными сооружениями, способными выдержать длительную осаду. Конюшни, мастерские, склады, церкви, жилые помещения, залы для церемоний, источники воды и даже мельницы находились за мощными стенами таких замков. Гарнизоны их по численности напоминали небольшую армию. Так, в Сафете в мирное время располагались 1700 человек, а во время войны — до 2000 человек.

Шато Пелерин при осадном положении вмещал 4000 солдат.

Некоторые исследователи относят к концентрическим замкам также Бельвуар и недостроенный Шастеле.

Пограничные замки

Границы Иерусалимского королевства были укреплены неравномерно, и на то имелись свои причины. Северное направление прикрывали труднопроходимые ливанские горы, франки ограничились здесь постройкой Бофора. Напротив, Галилея и Иорданская долина, наиболее уязвимые при вторжении со стороны Сирии, нуждались в поясе защитных сооружений.

Восточную границу охраняли следующие замки: Субейба (Нимрод), Шато Неф, Шастеле, Сафет, Бельвуар, Форбеле, пещерный замок Хабис Джалдак, Каср Бардавилль, крепость Бейсана и укрепления Табарие (Тивериады).

Далее на юг пустынные местности вокруг Иорданской долины служили естественной преградой для проникновения противника.

Заиорданье, по землям которого проходил традиционный путь мусульманских паломников в Мекку и Медину «Дарб эль-Хадж», охранял пояс крепостей Крак (Кир Моав), Тефиле, Крак де Монреаль (Шобак), Хурмуз, Села, Вади Муса, порт Айла и Иль де Грей (Джезират Фараун) – замок на островке в Красном море.

На юге и юго-западе находились: Кармель (Кармиль), Самоз, Даром, Гардес (Газа), Бетжибелен, Бланш Гард, Ибелин.

На приморской полосе располагались: крепость Аскалона, Каstellум Бероар, крепость Яффо, крепость Арсура, Туррис Салинарум, крепость Кейсарии, Мерль, Кафарлет, Шато Пелерин, Ле Детруа, крепость Хайфы, крепость Акры, Казаль Имбер.

Стоит отметить, что большинство пограничных замков принадлежали военно-рыцарским орденам тамплиеров и госпитальеров.



Замок Кола

Придорожные замки

Придорожные замки, охранявшие главные дороги королевства, служили опорными пунктами в борьбе с мусульманами.

Небольшие гарнизоны защищали население от банд разбойников, предоставляя приют паломникам. Административные и судебные власти также находились в придорожных замках.

Примерами укреплений этого типа являлись замки Роже Ломбарди, Како, Тур Руж, Казаль де Плен, Казаль Маен, Торон де Шевалье, Каstellум Арнальди, Ла Фев, Ле Пти Жерин, Ле Гранд Жерин, Сафран, Ла Сафури, Кола и другие.

Большинство придорожных замков принадлежали ордену тамплиеров.

Феодалные замки

Эти укрепления, являвшиеся центрами феодальных владений, выполняли административные, полицейские и судебные функции. Например, «Королевский замок» в Миилие или небольшой замок Роже Ломбарди (г. Нетания).



Пришло время поближе познакомиться с замками крестоносцев на территории Израиля. Описания замков разделены на группы, созданные по географическому принципу и для удобства названные «путешествиями».

В перечень «путешествий» включены также крепости укрепленных городов, но основное внимание уделено описанию замков.