

Русский Зодчий за рубежом

ОРГАН СВЯЗИ РУССКИХ АРХИТЕКТОРОВ ЗА ГРАНИЦЕЙ

№ 15-16.

Прага, 25 февраля 1939.

СПЕЦИАЛЬНЫЙ НОМЕРЪ, ПОСВЯЩЕННЫЙ ЦЕРКОВНОЙ АРХИТЕКТУРЕ.

Перепечатка без указания источника воспрещается. Tous droits réservés. Copyright by Mr. Lada-Jakuševič. All rights reserved. Prague, Czechoslovakia. Alle Rechte vorbehalten.

Инж.-арх. Л. С. Лада-Якушевичъ.

Эмиграция и церковное строительство.

Историк, которому в будущем предстоит изучать жизнь и деятельность русской эмиграции, безусловно отметит два характерных для неа момента: первый — консервирующий и второй — творческий.

В первый период масса, ушедшая в изгнание, стремилась сохранить воспоминания о былом. Жили прошлым. Воспоминали блистательный Санкт-Петербург, широкую Москву, богатый Юг и безбрежную Сибирь. Подводили итоги достигнутого и были горды прошлым.

В этот период, например, появилась в Бѣлградѣ на кладбищѣ копия часовни Иверской Божьей Матери. Выстроили за границей нѣсколько церквей въ „русскомъ стилѣ“.

Горячо спорили чуть ли не до новаго церковнаго раскола о томъ, „можетъ ли этотъ наличникъ явно XVIII-го столѣтія обрамлять окно церкви“ точной копій „храма XVII столѣтія“. Въ нѣкоторыхъ случаяхъ производились псевдоисторическія изысканія, возникали псевдоученые споры... И эмиграція обогащалась еще однимъ ничемъ не выражающимъ изъ ея духовной сущности памятникомъ „церковнаго старинья“.

А вмѣстѣ съ тѣмъ, духовная жизнь русской эмиграціи наиболее ярко проявилась именно въ глубокомъ религиозномъ чувствѣ, но оно въ силу какихъ то причинъ не нашло въ архитектурѣ отображенія и не получило архитектурнаго оформленія.

Вслѣдъ за опадающей волной людей „съ прошлымъ“ подымается девятый валъ россійской „творческой“ эмиграціи, русскихъ людей, не только „ждущихъ“, но и жаждущихъ творить, создавать, примѣняя свои силы въ общесоударственномъ строительствѣ. Весьма вѣроятно, что это поколѣніе не успѣетъ оставить послѣ себя монументальныхъ памятниковъ, слѣдовъ своего пребыванія на чужбинѣ; однако, оно найдетъ свой языкъ для выраженія своихъ мыслей и переживаній, нѣсколько отличающихся отъ заувныныхъ переживаній ушедшаго.

Настало время перейти отъ воспоминаній къ творческой работѣ!

Жившіе въ Петроградѣ вѣроятно помнятъ, какимъ диссонансомъ являлось для насъ прекраснѣйшее зданіе мечети въ началѣ Каменноостровскаго. Чужеродное тѣло нарушало общую гармонію города. А въ Петербургѣ, болѣе чѣмъ гдѣ либо въ другомъ мѣстѣ, можно говорить объ общей гармоніи города. Помня объ этомъ, мы должны считаться съ тѣмъ, что родной и привычный нашему глазу православный храмъ въ его традиционныхъ формахъ можетъ „рѣзать глазъ“

иностранцу, и что въ случаѣ, если мы не можемъ изолировать зданіе храма, мы должны припомнить его окружающей обстановкѣ и характеру мѣстности. Примѣромъ удачнаго рѣшенія этой задачи служитъ православный храмъ на Фербеліновской площади въ Берлинѣ. Новое ссылаясь на Петроградъ, нужно напомнить, какъ удачно былъ расположенъ буддійскій храмъ въ Старой деревнѣ.

Постройка русскаго православнаго храма съ его своеобразными формами въ чуждой обстановкѣ, среди чужой и несвойственной еи природы, въ чужой и непонимающей его средѣ является проблемой, требующей тщательнаго анализа.

Не менѣе важная задача — это созданіе памятника, понятнаго современному поколѣнію. Памятникъ не мертвого, но „живущаго“. Иверская часовня, перенесенная отъ воротъ Кремля въ тишину Бѣлградскаго кладбища, не передастъ послѣдующему поколѣнію, выросшему въ эмиграціи, трепетнаго огня вѣры въ чудотворный образъ, не возстановитъ своеобразной картины былаго и даже при самой точной „археологической“ реконструкціи останется для него мертвой и непонятной. Въ лучшемъ случаѣ приметъ въ его представленіи своеобразная, чисто мѣстная черта, ничего общаго съ Москвой не имѣющая. Но главное — она не выявляетъ въ себѣ своеобразной жизни русскаго православнаго прихода въ Бѣлградѣ въ периодъ „Великаго Исхода“ и, оставаясь всего лишь тщательной репродукціей, исторической цѣнности имѣть не будетъ.

Характернымъ примѣромъ можетъ служить недавно сооруженный храмъ въ Брюсселѣ. Постройка храма предшествовали ученые изысканія о томъ, какой храмъ, съ какой страницей Истории Русскаго Искусства Игоря Грабаря должно воспроизвести въ Брюсселѣ. Русскіе споры закончились и французскіе каменщики приступили къ работѣ. Работали добросовѣстно, точно по планамъ; точно по циркулю, по отвѣсу, и въ результатѣ въ постройкѣ нѣтъ русской души, нѣтъ русской сочности. Брюссельскій храмъ при сравненіи со своимъ прототипомъ — однимъ изъ двухъ придлотовъ Спасо-Преображенскаго храма въ селѣ Островѣ подъ Москвой, — меркнетъ и многое теряетъ.

Необходимо отмѣтить, что, несмотря на наличіе среди эмиграціи свыше четырехсотъ архитекторовъ, большинство храмовъ построено безъ ихъ участія или хотя бы совѣта. Не можетъ быть никакого сомнѣнія, что если и не всѣ, то во всякомъ случаѣ большинство изъ нихъ охотно и безвозмездно предоставило бы свои силы, опытъ и знанія для подобнаго дѣла. Несчастье состоитъ въ томъ, что

„Русkij zodej za rubežom“ (Ruský architekt v cizině) odborný nepolitický časopis. Praha, 25. února 1939.

№ 15-16.

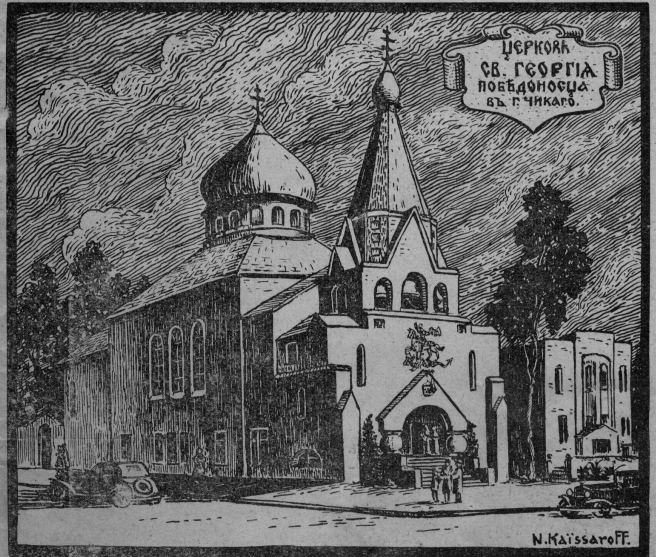
Sefredaktor Ing. arch. N. Paškovecký. Odpov. red. a vydavatel Ing. arch. L. S. Lada-Jakuševič. Redakce a administrace: Praha II, Křemencová ul. č. 5, tel. 425-60. Vychází 18krát ročně. Dohledací post. úřad: Praha 25. Tiskne Frant. Chudomel, Praha-Hostivař, Pražská ul. č. 7. Účet postovní spořitelny Praha 12.887.

„Русский Зодчий за рубежом“

органъ связи русскихъ архитекторовъ за границей. Главный редакторъ инж. арх. Н. П. Пашковскій. Отвѣтственный редакторъ и издатель инж. арх. Л. С. Лада-Якушевичъ.

Адресъ редакціи и администраціи: Прага II, Кřemencová ul. č. 5, atelier. Telefon 425-60. Выходитъ 18 разъ въ годъ. Въ концѣ года — приложение: альманахъ. Подписная плата 60 кронъ ч. въ годъ съ пересылкой; за границу — 80 кронъ ч. съ пересылкой; дѣна этого номера 4 кроны ч.

преспоненцію просить направлять по адресу: Tchécoslovaquie, Prague. zha II, Křemencová ul. č. 5, atelier Ing. arch. Leonid S. Lada-Jakuševič.



Арх. А. А. Захаровъ. Чикаго.

Проектъ православнаго храма въ Чикаго.

„строить“ свойственно всякому — это свойство человѣческой природы. Архитектору не придетъ въ голову безъ подготовки открыть бактериологическій институтъ или взяться за хирургическую операцию, но нѣтъ на свѣтѣ еще чело-вѣка, который, не отличая даже архитектуры отъ строительства, не чувствовалъ бы себя опытнымъ и знающимъ архитекторомъ. Примѣровъ много, и чтобы снискать передъ исторіей отвѣтственность съ ни въ чемъ неповинныхъ архитекторовъ, необходимо документально отмѣтить, что большинство памятниковъ духовной культуры русской эмиграціи возведено безъ ихъ участія и даже вѣдома. Это — печальный фактъ!

Послѣ присоединенія Подкарпатской Руси въ 1918 году къ Чехословацкой республикѣ, многіе русскіе вновь перешли въ православіе. Переходили цѣлыми деревнями. Но по закону, даже въ томъ случаѣ, если въ деревнѣ не оставалось ни одного уніата, храмъ все равно оставался во владѣніи Уніатской церкви. Жители же деревни должны были строить себѣ новый, православный храмъ. И, несмотря на свою бѣдность — строили. Среди русскихъ православныхъ священниковъ оказался и очень энергичный протоіерей о. В. К., въ прошломъ офицеръ Добровольческой арміи. Имъ было построено около ста церквей. Отецъ В. К. оказался блестящимъ организаторомъ — миромъ безъ денегъ общими усилиями строились эти церкви. Къ сожалѣнію, въ очень рѣдкихъ случаяхъ онъ обращался съ просьбой извѣстовать планы къ русскимъ архитекторамъ. Онъ или дѣлалъ планы самъ или „творилъ“ постройку на мѣстѣ.

Разсматривая фотографіи цѣлаго ряда церквей Подкарпатской Руси въ Быстрѣ, Ясинѣ, Росвиговѣ, останавливаясь передъ проблемой, какимъ образомъ народное творчество могло создать всѣ эти оригинальныя, глубокопродуманныя и прочувствованныя постройки; насыщенные глубокимъ пониманіемъ архитектуры въ формахъ и пропорціяхъ этихъ зданій. А наряду съ этимъ современное „народное“ творчество всегда лишь жалкіе переживы не всегда удачныхъ и жалькихъ образцовъ, имѣя подъ рукой

непочатый край самобытной архитектуры, требующей всего лишь дальнѣйшей разработки и незначительной переработки деревянныхъ формъ въ каменномъ строительствѣ.

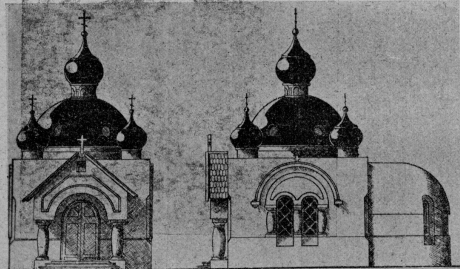
Нани Гроссо, умирая въ больницѣ, отказывается приложиться къ распятію, которое ему подали, и велитъ принести другое, работы Донателло, говоря, что иначе онъ умретъ въ отчаяніи, такъ какъ ему отвратительно плохо сдѣланныя произведенія искусства. Это было въ эпоху Возрожденія. Нужно опасаться, что и теперь многіе не смогутъ обрести душевнаго спокойствія въ нашихъ псевдо-русскихъ церквяхъ.

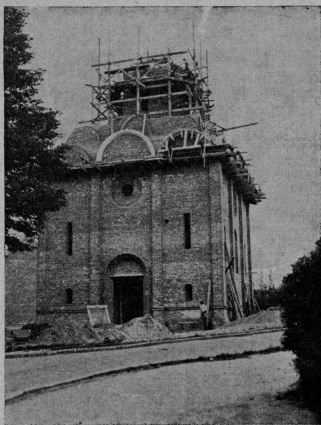
Необходимо отмѣтить еще одно печальное явленіе — некомпетентность лишь, производящихъ оцѣнку архитектурныхъ проектовъ на конкурсахъ. Среди членовъ жюри на конкурсѣ на постройку собора въ Мукачевѣ не было ни одного архитектора, хотя въ Чехо-Словацкой республикѣ работаетъ около 60 русскихъ архитекторовъ и живетъ около 800 архитекторовъ — мѣстныхъ жителей. Изъ членовъ жюри только одинъ, инженеръ-строитель, заявилъ, что онъ считаетъ себя вправѣ высказаться исключительно по части конструктивной, а не художественной или архитектурной. Такимъ образомъ, работы специалистовъ подвергались критикѣ и оцѣнкѣ въ лучшемъ случаѣ любителей архитектуры. Основываясь на печальномъ опытѣ конкурса въ г. Мукачевѣ, пражскіе архитекторы при объявленіи слѣдующаго русскаго конкурса въ Парижѣ, обратились къ гг. устроителямъ съ просьбой объявить имена тѣхъ лицъ, которыя будутъ производить оцѣнку ихъ работъ, какъ это принято при всѣхъ конкурсахъ во всѣхъ культурныхъ странахъ. Нѣтъ ничего естественнѣй желанія знать, насколько компетентно то лицо, на судъ котораго отдаешь свое произведеніе, такъ какъ только такимъ образомъ можно опредѣлить удѣльный вѣсъ произведенной оцѣнки. На свою просьбу пражскіе архитекторы получили вѣжливыя отказъ и отъ участія въ конкурсѣ уклонились. Изъ подготовлявшихся девяти проектовъ былъ случайно отосланъ одинъ. Несмотря на то, что въ Парижѣ и его окрестностяхъ работаетъ свыше

Арх. Н. С. Сухаржевскій. Тунисъ.

Храмъ-памятникъ кораблямъ русской эскадры въ Бизертѣ.

Клише любезно предоставлено Редакціи „Морского Журнала“.





Арх.-худ. Н.И.Исцѣленовъ. Постройка православнаго храма въ Брюсселѣ Парижъ. 7/20 мая 1936 г.

сорока русскихъ архитекторовъ, среди членовъ жюри не было ни одного архитектора.

Иногда незнакомство съ предметомъ можетъ привести къ неправильному и ложному по идѣ обоснованію. Конкурсъ на проектъ собора въ г. Мукачевѣ совпалъ съ разрушеніемъ храма Христа Спасителя въ Москвѣ. Былъ выдвинутъ проектъ построить въ Мукачевѣ копию храма Христа Спасителя, который „исчезнувъ въ Москвѣ, какъ изъ земли выросъ на Подкарпатской Руси“. Въ данномъ случаѣ можно было сослаться на пользующеяся и широкихъ круговъ авторитетомъ мнѣніе Игоря Грабаря, который въ томъ I, стр. 32-34, „Исторія Русскаго Искусства“ пишетъ:

„Но, по странному недоразумѣнію, русскіе зодчіе того времени пустились изучать не тѣ национальные элементы, которые оставлены намъ искусствомъ Новгорода, Пскова, Суздаля и Москвы, а либо ту же готику, которой увлекались на западъ, либо стиль Византии, вдохновлявшій первыхъ русскихъ мастеровъ. При этомъ стиль этотъ былъ до неузнаваемости искаженъ, обезличенъ и введенъ въ жизнь по непреклонной волѣ Николая I, строгаише запретившаго строить въ Россіи храмы въ другихъ стиляхъ, кромѣ „Высочайше апробованнаго“. Разработка канона этого стиля, единственно будто бы приличествовавшаго православному храму, единственно „истинно-русскаго“ стиля, принадлежитъ нѣмцу Тону, автору Екатерининской церкви на Петергофскомъ шоссе, провозвѣстницы навсѣгда вскорѣ полного огрубѣнія и одичанія вкусовъ. За нею последовали сотни церквей въ этомъ нелѣпомъ „русскомъ“ будто бы стилѣ, которымъ буквально засыпана нынѣ вся Россія и котораго не избѣжала и Москва, получившая отъ создателя стиля и его вдохновителя такой великолѣпный образецъ, какъ храмъ Христа Спасителя. Однако, торжество Тона не означало еще полного крушенія всей архитектуры и въ тридцатые годахъ 19-го вѣка были еще люди, жившіе лучшими архитектурными традиціями. ...Тоновскій „русскій стиль“ былъ вскорѣ смѣненъ еще худшимъ его суррогатомъ, стилемъ рваныхъ пѣтушковъ и полотенецъ, особенно привившихся въ данчыхъ мѣстахъ подъ Петербургомъ.“

Этой выдержки достаточно, чтобы прервать дальнѣйшую полемику по данному вопросу.

Параллельно съ этимъ молодые священники изъ мѣстнаго населенія выдвигали свои обоснованія, заслуживающія быть отмѣченными: почему возрожденіе православія на Подкарпатской Руси должно быть олицетворено постройкой, не имѣющей ничего общаго съ этимъ моментомъ и выявляющей иную мысль и иную установку? Почему современность должна быть выявлена памятникомъ, характернымъ для иного вѣка, а не современной постройкой? Незнакомый членовъкъ, не знающій, когда и въ какомъ году построитъ этотъ храмъ, будетъ думать, судя по постройкѣ, что памятное событіе произошло въ XIX вѣкѣ, а не въ XX. Подкарпатская Русь — это мѣсто

соприкосновенія Запада и Востока и эта близость Западу должна быть отмѣчена, такъ какъ это — характерно.

Все богатство русской церковной архитектуры и состоитъ въ томъ, что она является цѣлью развивающихся и непрерывно мѣняющихся формъ, а не переплетомъ установившихся и застывшихъ канономъ. Москва строила иначе, чѣмъ Псковъ. Воронихинъ при постройкѣ Казанскаго собора не копировалъ твореній Бармы и Посника. Стасовъ характеренъ для эпохи Императора Николая I. Такъ, казалось бы, и эмигрантскіе храмы должны были бы отразить въ ихъ внѣшнихъ формахъ характеръ общины въ той или иной странѣ въ этомъ неповторимомъ періодѣ жизни русскихъ людей. Проблемы этого мы все же встрѣчаемъ, правда, рѣдко и въ большинствѣ случаевъ тамъ, гдѣ по недостатку средствъ церковь сооружается своими силами изъ мѣстнаго матеріала и сохраняетъ конструктивные особенности страны.

Современная техника позволяетъ намъ по иному разрѣшать строительныя проблемы прошлаго, но своеобразности и новизна въ этомъ случаѣ не должны маскироваться старыми привычными фор-



Арх.-худ. Н.И.Исцѣленовъ. Храмъ-памятникъ въ Брюсселѣ Парижъ. Ноябрь 1936 г.

мами, свойственными иному матеріалу и иной техникѣ — въ храмѣ не должно быть фальши! Такъ какъ техника перекрытія естественно въ XX мѣ вѣкѣ иная, чѣмъ въ XVI, то и конструктивныя формы XVI вѣка, напримѣръ, при ихъ воспроизведеніи при постройкѣ Брюссельскаго храма превратились въ декоративный элементъ, маскирующій не свойственный оригиналу матеріалъ и конструкцію. При постройкѣ же храма въ Чикаго примѣнена желѣзная конструкція, несущая барабанъ главнаго купола, позволившая рѣшить внутренность церкви, какъ одинъ общій просторъ. Архитектору не нужно было маскировать полученныя формы, такъ какъ онѣ естественны и свойственны православному храму.



Арх. А. А. Захаровъ. Конструкція купола церкви св. Георгія въ Чикаго.

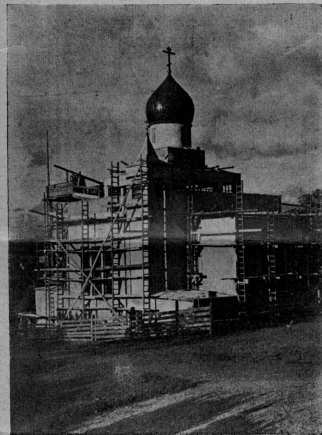
Въ Македоніи окна въ церквяхъ, больше частью базиликахъ, пробиты вверху стѣнъ подъ потолкомъ потому, что турки часто стрѣляли въ освѣщенныя окна церкви во время богослуженія. Въ храмѣ вели обычно только одни узкія низкія двери, окованныя желѣзомъ. Нѣтъ необходимости теперь строить подобныя церкви. Характернымъ для нашего времени является масса свѣта и воздуха въ помѣщеніяхъ, широкія окна и нѣтъ надобности въ дубовыхъ, окованныхъ желѣзомъ дверяхъ. Мы должны широко открыть двери нашего храма!

Встрѣчаются иногда ошибки и иного свойства: увлеченная художественно-декоративной стороной, т. е. въ внѣшнихъ впечатлѣніемъ, архитекторъ забываетъ о прямомъ назначеніи храма — быть помѣщеніемъ для совершенія обряда и вмѣстительцемъ, большимъ или меньшимъ, для молящихся, т. е. о его функціи. Вънѣшне красивый, онъ не обладаетъ достаточной глубиной, размѣры алтаря недостаточны, отсутствуютъ тамбуры въ

дверяхъ (windfang), нельзя звонить въ колокола звонницы, ставшей благодаря этому всего только безполезнымъ украшеніемъ. Это уже ошибки архитектора.

На чужой сторонѣ единственная дорога намъ земля — это тѣ мѣста, гдѣ похоронены наши близкіе и родные. Это единственная, не чужая намъ территория. Несомнѣнно, что кладбищенская церковь есть наиболѣе рациональное помѣщеніе эмигрантской церкви, какъ памятникъ. Живые уйдутъ переселяясь въ другія страны, вернутся на родину, мертвые же надолго останутся лежать въ землѣ, которая, благодаря ихъ могиламъ, стала русской и дорогой нашему сердцу. Построенная на кладбищѣ русская православная церковь, съ ея своеобразными формами, не явится въ общей кладбищенской обстановкѣ тѣмъ „чужероднымъ“ элементомъ, который необходимо архитектору „включивать“ въ общую картину окруженія. Въ подобномъ случаѣ архитекторъ менѣе связанъ и ему открыто болѣе широкое поле дѣятельности. Это отноше не отрицаетъ необходимости устройства и даже постройки храма въ нѣкоторыхъ случаяхъ и въ центрѣ города, въ особенности тамъ, гдѣ кладбище удалено и лежитъ далеко за городомъ. Къ тому же и не всякій захочетъ вѣнчаться или крестить дѣтей на кладбищѣ.

При постройкѣ храма съ весьма ограниченными средствами, имѣющимися у эмигранціи, возможно сооруженіе только небольшого по своимъ размѣрамъ храма, не могущаго вмѣстить въ дни большихъ



Инж.-арх. П. Н. Левицкій. Постройка православной церкви въ г. Брно (Моравя). на Шпильбергѣ.

церковныхъ празднискъ въ всего количества молящихся. Поэтому необходимо считать, что большее число молящихся останется внѣ храма; достаточно вспомнить заутреню или храмовой праздникъ въ деревнѣ, когда съѣзжаются въ этотъ день къ церкви жители соседнихъ селъ и деревень. На Волыни и въ Холмщинѣ были небольшія церкви, состоящая въ сущности изъ одной алтарной части. Къ церкви, сравнительно высоко стоящей, пристроено крыльцо съ двумя боковыми лѣстницами, передняя стѣна храма складная. Въ дни большого скопленія молящихся вѣрующіе стояли передъ церковью, передняя стѣна открывалась, внутренность храма, расположеннаго высоко, была хорошо видна всѣмъ, даже и стоящимъ въ отдаленіи, а переднее крыльцо храма превращалось въ амвонъ. Тамъ, гдѣ по климатическимъ условіямъ нельзя сдѣлать раздвижную стѣну, можно замѣнить ее стеклянной; тамъ, гдѣ это по какимъ либо причинамъ нельзя осуществить, возможно воспользоваться примѣромъ румынскихъ православныхъ церквей въ Воронетѣ, Сучевитѣ, Кайненѣ, гдѣ весь фасадъ сплошь разрисованъ иконами. При освѣщеніи изъ подъ карниза всѣхъ стѣнъ въ Пасхальную ночь подобный храмъ казался бы самъ озаренной иконой и находящаяся внѣ храма публика могла бы молиться передъ иконой, а не передъ стѣной.

Архитекторъ не долженъ рабски копировать образцы старинной архитектуры, онъ не долженъ останавливаться передъ тѣмъ, былъ ли подобный прецедентъ въ исторіи или не былъ, онъ не долженъ пренебрегать тѣми возможно-

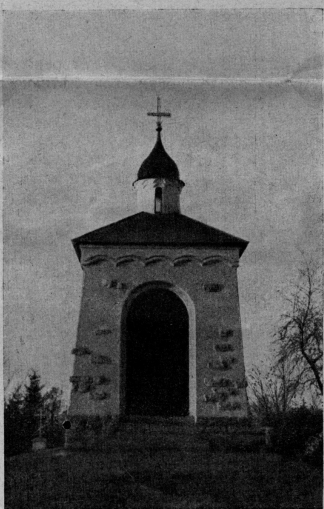


Инж.-арх. В. Н. Брандтъ. Успенская церковь на Ольшанскомъ кладбищѣ въ Прагѣ.

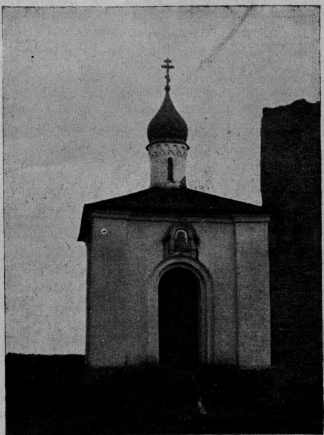
стями, какія даетъ ему современная техника, и не долженъ искажать тѣ новыя формы, какія даетъ современная конструкція, стараясь воспроизвести въ ней несвойственныя ни времени, ни матеріалу, ни современной техникѣ формы.

Архитекторъ прежде всего творецъ, и въ созданіи новыхъ формъ, служащихъ отраженіемъ современной ему жизни, и есть его посланіе.

Духовная жизнь русской эмиграціи должна найти свое отображеніе въ архитектурѣ. Эмиграція — не трупъ, а живое, творящее начало, воспитанное въ старыхъ традиціяхъ, идущее впередъ, а не жующее жвачку прошлаго, топчась на мѣстѣ. Л. Я.



Арх.-худ. А. И. Владовскій. Часовня на братскомъ кладбищѣ чиновъ Сѣв.-Западной Арміи въ Таллиннѣ.



Арх.-худ. А. И. Владовскій. Часовня на могилѣ перваго вяржскаго о князя Трурова въ Изборскѣ.

Русская церковь въ Чикаго (U.S.A.).
(917 N. Wood str.).

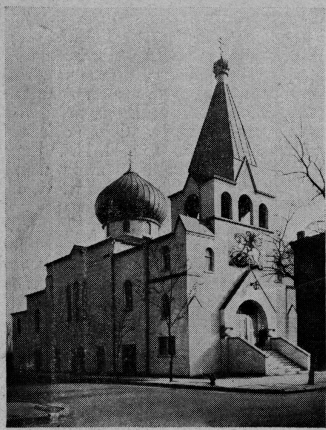
Русская церковь на Вудъ-стритъ построена въ 1935 году Русскимъ Независимымъ Обществомъ, отколовшимся отъ Русско-Американской Епархіи около 20 лѣтъ тому назадъ. (Причина отхода — недовольство мѣстнымъ священникомъ въ Чикаго).

Втеченіе 20-ти лѣтъ Общество собрало большой капиталъ, купило русскую чикагскую газету и теперь построило новую русскую церковь и аудиторію.

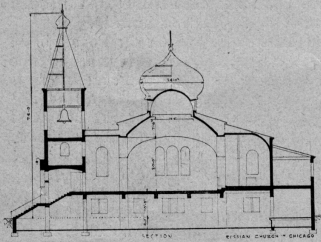
Поль церкви находится на высотѣ около 10 футъ надъ тротуаромъ и залъ помѣщается подъ церковью.

Старая церковь будетъ передѣлана въ квартиру священника — во второмъ этажѣ, и клубъ въ первомъ этажѣ. Новая церковь построена изъ кирпича съ облицовкой светло-желтымъ кирпичемъ. Конструкция купола — стальной остовъ, барабанъ деревянный, снаружи обшитъ досками и покрытъ оцинкованнымъ желѣзомъ; внутри оштукатуренъ по металлической сѣткѣ. Всѣ паруса, подпружные арки — штукатурка по металлич. сѣткѣ. Поль церкви на двуглавыхъ балкахъ. Залъ внутри оштукатуренъ.

А. А. Захаровъ,
architekt, Chicago.



Арх. А. А. Захаровъ. Церковь св. Георгія въ Чикаго.



Арх. А. А. Захаровъ. Продольный разрѣвъ церкви св. Георгія въ Чикаго.

Сербская церковь въ Libertyville, Illinois, (U.S.A.).

Церковь была построена въ 1930 году по инициативѣ сербскаго епископа Мардарія, который купилъ небольшое имѣніе въ 40 миляхъ отъ Чикаго и недалеко отъ католическаго центра въ Muelin, Ill.

Еп. Мардарій имѣлъ намѣреніе построить около церкви свою лѣтнюю резиденцію, богадѣльно и приютъ. Кромѣ того, около церкви устроено кладбище.

Въ настоящее время изъ его плана осуществлена только церковь, кладбище и епископскій домъ. (Прахъ покойнаго теперь еп. Мардарія покоится здѣсь же, въ церкви).

При выборѣ стиля церкви приходилось считаться съ американской психологіей прихожанъ, для которыхъ нужно было дать нѣчто своеобразное и оригинальное. Поэтому рѣшено было отказаться отъ старо-сербскаго типа церкви, столь обремененнаго византийскимъ и романскимъ влияніемъ, и взять за основу русской типъ.

Церковь построена въ чисто русскомъ духѣ, съ 13-ю куполами; подвѣзая къ ней, трудно думать, что находишься въ Америкѣ. Невольно вспоминается старый родной край — Россія.

Церковь построена изъ кирпича, оштукатурена снаружи и внутри. Росписи пока нѣтъ; иконостасъ примитивный, временный. Конструкция крыши — деревянный остовъ, съ досчатой обшивкой. Крылья мѣдная.

Въ настоящее время эта церковь и имѣніе являются центромъ сербской колоніи въ лѣтнее время. Сербы, живущіе въ Чикаго, Мильвоке, Гери и др. мѣстахъ, собираются два раза въ годъ — Labor Day и Decoration Day (день поминовенія умершихъ). Здѣсь служатъ обѣдню, потомъ происходитъ гуляніе, танцы, жарятъ барана на вертелѣ и т. п.

А. А. Захаровъ,
architekt, Chicago.



Арх. А. А. Захаровъ. Сербская церковь въ Libertyville, Illinois.



Арх. А. А. Захаровъ. Сербская церковь въ Joliet, Illinois.

Нѣсколько словъ о Храмѣ-Памятникѣ на могилахъ русскихъ воиновъ въ Шампани (Франція).

16 мая 1937 г. былъ освященъ и открытъ Храмъ-Памятникъ, во имя Воскресенія Христова, русскимъ воинамъ, павшимъ на французскомъ фронтѣ въ Великую войну.

У ихъ могилъ, на землѣ, залитой русской кровью, именно тамъ, гдѣ тянулись окопы, а теперь вновь выростаетъ лѣсокъ изъ березъ, окруженный полями клевера и ячменя, выстроенъ Храмъ-Памятникъ. Стоитъ онъ непосредственно рядомъ съ кладбищемъ, гдѣ ровные ряды каменныхъ крестовъ утопаютъ въ цвѣтахъ, а въ глубинѣ виднѣются двѣ братскія могилы.

Строитель памятника, архитекторъ Альбертъ А. Бенуа, при составленіи проекта его вдохновился чудесными памятниками церковной архитектуры 15-16-го вѣковъ Великаго Новгорода. Родилась у него мысль о созданіи высокой звонницы, звонъ колоколовъ которой напоминалъ бы окружающимъ жителямъ о подвигахъ русскихъ воиновъ, сражавшихся въ рядахъ французскихъ соратниковъ за свободу и независимость Россіи и Франціи, а золотой блескъ луковки и крестъ надъ ней уже издали указывали бы мѣсто памяти и моленія.

Эта мысль была выполнена: звонница сооружена въ видѣ массивной бѣлой стѣны, возглавляемой тройной аркой съ колоколами, и увѣнчана золотой лувкой съ крестомъ. Надъ церковью же луковка синяя и крыша зеленая.

На стѣнѣ звонницы золотая мозаичная надпись: „Aux soldats russes morts au champ d'honneur en France. 1916-1918“, а подъ нею надъ входомъ въ притворъ храма — кіотъ съ иконой Воскресенія Христова (Сочестіе во адъ).

Внутренняя роспись притвора, храма и алтаря выполнена въ стилѣ той же эпохи лично авторомъ храма (Альб. А. Бенуа): на стѣнахъ храма 6 фресокъ, изображающихъ Благовѣщеніе, Рождество Христова, Срѣтеніе, Входъ Господень въ Иерусалимъ, Распятіе и Положеніе во гробъ, то на фонѣ скалъ, то на фонѣ фантастическихъ городовъ. Надъ алтаремъ, въ полукуполѣ — Воскресеніе Христова.

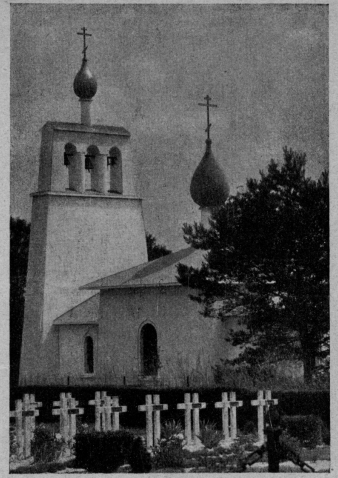
Своды украшены надписями вокругъ крестовъ и херувимами и обрамлены шоясками. Надъ алтарной аркой надпись:

ЕЛИЗАВЕТА КАРЛОВНА СТРАМДЕРЪ проситъ сообщить адресъ или дать свѣдѣнія объ архитекторѣ

Николай Львовичъ Тухтаровъ,
родившемся 12 июня ст. ст. 1892 г. въ Казанской губерніи, окончившемъ Московское Техническое Училище и до 1919 г. находившемся въ предѣлахъ СССР.

Письма просятъ направлять по адресу: Lettonie Riga Marstalul iela 16-1 L. Stramder.

Слѣдующій номеръ „Р. З. З. Р.“ — отчетно-административный.



Арх. А. А. Бенуа. Парижъ. Храмъ-памятникъ русскимъ воинамъ въ Мурмелонѣ (Шампань).

„Болши сея любви никтоже имать да кто душу свою положитъ за други своя“.

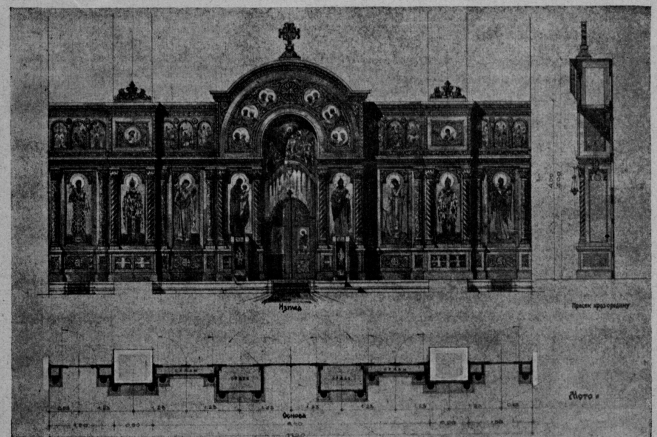
Въ притворѣ написаны 4 герба Великихъ Княжествъ Россійскихъ 15-го вѣка: Московскій, Новгородскій, Владиміро-Суздальскій и Кіевскій. Иконостасъ весь расписанъ узорами той же эпохи, иконы: Спасителя, Божіей Матери, Воскресенія Христова и Всѣхъ Святыхъ, надъ которыми 12 двенадцатыхъ праздниковъ. Иконы работы иконописцевъ П. Федорова и княжны Е. Львовой.

Плащаница, хоругви, пелены на аналояхъ, воздухи, одѣяніе на престолъ и жертвенникъ вышиты серебромъ стариннымъ швомъ и камнями — въ томъ же стилѣ.

Такимъ образомъ, удалось привести въ исполненіе давно задуманную идею Союза офицеровъ участниковъ войны на французскомъ фронтѣ, при помощи пожертвованій и подписки, организованной строительнымъ комитетомъ. Изъ-за скудости средствъ пришлось ограничиться этимъ скромнымъ сооруженіемъ, которое тѣмъ не менѣе величественно своей простотой линій и формъ, напоминающихъ всѣмъ намъ дорогую священную архитектуру Новгородской Руси.



Инж.-арх. В. Н. Брандтъ. Прага. Иконостасъ чешской православной церкви въ Прагѣ.



Инж.-арх. Г. Самойловъ. Бѣлградъ.

Иконостасъ соборной церкви въ Баньей Лукѣ. I призъ на конкурсъ и исполненіе.

„Русское искусство за рубежомъ“.

Подъ этимъ заглавіемъ выходитъ въ ближайшемъ времени богато иллюстрированный альбомъ-каталогъ художественнаго собранія Русскаго Культурно-Историческаго Музея въ Прагѣ. Въ альбомѣ, составленномъ заглавующимъ Музеемъ Вал. Бул. Аковьянъ и худ. А. Юатовымъ, помѣщены: предисловіе акад. Н. К. Рериха, подробное описаніе Музея, биографія 100 представленныхъ въ Музее художниковъ и до 50 воспоминаній съ картинъ и скульптуръ. Обложка — работы худ. Н. В. Пузревскаго, заставки — худ. Д. С. Стеллецкаго, титульный листъ — худ. А. И. Юатова. Цѣна по подпискѣ — 250 амер. долларъ.

Заказы и деньги слѣдуетъ направлять по адресу: V. Bulgakov. „Ruské museum“, Krakovská ul. 8, Praha II, Tchecoslovaquie.

Инж.-арх. Н. П. Пашковскій.

Нашъ путь.

...Различные стили употребляютъ почти однѣ и тѣ же системы перекрытій, — следовательно, съ этой стороны, новый стиль не представляется невозможнымъ.
Д-ръ Альберт Кунъ. Всеобщая история искусствъ.

Первые христіане молились въ подземныхъ храмахъ, бойцы передъ боемъ молятся подъ открытымъ небомъ, Подкарпатская Русь молилась и теперь въ деревянныхъ церквяхъ... Пока религія является выраженіемъ духовно-нравственной устремленности, до тѣхъ поръ церковь остается собраніемъ вѣрующаго, осѣненныхъ присутствіемъ Высшаго міра, и тѣмъ меньшій декорумъ ее окружаетъ.

Какъ только воинствующій потентатъ вселяется въ это зданіе, Богъ уходитъ въ свою небесную обитель, на землѣ же остаются осиротѣвшіе люди, тщетно поднимающіе кресты на высокія башни, стремящіяся къ небу шпильми готики и остающіяся прикованными къ землѣ въ изгибахъ барокко. Пламя свѣчей внутри храма, пламенные языки золотыхъ маковъ снаружи, дары, украшенія... Чѣмъ больше грѣшниковъ, — тѣмъ богаче храмы!

«Строя храмъ, — строй его просто!»
Куполь Аія-Софіи — малое небо. Вънею оконъ въ барабанъ — свѣтъ небесный. Суровые и простодушные исконныи и люди новгородскіе помнятъ это. Москва забыла, что правда въ зданіи церкви — правда Божія на землѣ. Москва нагромодила на ряды закомаръ слѣпые барабаны. Москва строила чудеса изъ кирпича, изразцовъ и эмали, чудеса чеховѣцкія, — хитрости. Нѣтъ правды. «Строя храмъ — строй его просто!»

Когда въ Пражской русской колоніи начались подготовительныя работы къ постройкѣ храма на Ольшанскомъ кладбищѣ, много было высказано мнѣній о томъ, какъ храмъ долженъ выглядеть. Пишущему эти строки, тогда студенту младшаго курса, особенно памятно мнѣніе покойнаго академика Никодима Павловича Кондакова, с ридцательно отнесшагося къ идеѣ реконструкціи одного изъ существующихъ памятниковъ: «Время теперь не то, матеріалъ другой, техника иная, — модернизировать нужно!»

При разработкѣ проекта современной церкви, въ частности, церкви православной, зодчій неизбежно сталкивается съ этимъ вопросомъ: какъ строить храмъ, въ какомъ стилѣ?

Совершенно ясно, что точная реконструкція является технически чрезвычайно трудной задачей, — неизмѣримо болѣе сложной и дорогой, чѣмъ постройка въ духъ современномъ. Плохая копія, изъ иного матеріала, въ иной средѣ, безъ патины времени, всегда фальшива и производитъ нерѣдко трагически-жалкое впечатлѣніе. Съ другой стороны, какъ модернизировать привычныя формы, дабы не былъ утерянъ живой языкъ освященныхъ традицій пріемовъ церковнаго зодчества, чтобы церковь осталась православной, русской, при томъ построена была изъ новыхъ матеріаловъ, сооружена пріемами новой техники, въ новой средѣ? Отрицая слѣпое копированіе, отрицаемъ и «зодчество», занимающееся достиженіемъ только впечатлѣнія путемъ сооруженія фальшивыхъ сводовъ, слѣпыхъ барабановъ и декоративныхъ фасадовъ, не вытекающихъ изъ внутренняго организма. Недаромъ въ сооруженіяхъ религіознаго культа воплощались наивысшій энтузіазмъ вѣры и творческой силы, недаромъ въ церквяхъ и храмахъ мы видимъ опорные пункты, по которымъ слѣдимъ за эволюціей языка архитектурныхъ формъ. Почему же теперь, строя церковь, мы въ угоду внѣшнему впечатлѣнію постоянно нарушаемъ основные принципы архитектоники? Почему мы считаемъ въ единомъ искусствѣ архитектуры область церковнаго зодчества исключеніемъ, гдѣ законъ косной привычки значить болѣе, чѣмъ законъ гибкой архитектоники?

Въ самомъ дѣлѣ, — попробуйте построить Св. Софію изъ дерева, или храмъ барокко изъ желѣзо-бетона! Деревянный куполъ на деревянномъ барабанѣ, деревянный сводъ или витая желѣзобетонная колонна съ пышной желѣзобетонной капителюю суть курьезы, хитрости. Матеріалъ и техника обработки имѣютъ свою логику и насильно не терпятъ. Изъ камня своды и купола, изъ дерева — шатры и высокія крыши; изъ желѣзо-бетона — прямоугольныя и параболычскія рамы!

Исходя изъ функціи, конструкціи и матеріала, работая строго дѣлсеобразно, помня о глубокомъ значеніи символической формы, отыскивая эту форму въ новыхъ матеріалахъ, мы найдемъ пути для заполнения пробѣла передъ оставившимся церковнымъ зодчествомъ. Еще въ 1854 г. Вольфгангъ Менцель (Christliche Symbolik) писалъ: «все церковное въ искусствѣ заключено въ символъ... Нынѣ Церковь отсутствуетъ въ искусствѣ, искусство отсутствуетъ въ церкви». Какое поле работы открывается передъ архитекторомъ!

Наемный домъ, вилла, школа — мы знаемъ, какъ ихъ нужно строить. Церкви — мы не знаемъ, мы не можемъ ее правильно спроектировать. Конкурсъ на русскую церковь въ Бѣлградѣ: болѣе полусотни проектовъ — прекрасныхъ проектовъ, но... ни одинъ не подходитъ. Конкурсъ на русскую церковь въ Варшавѣ: въ условіяхъ не данъ участокъ, коротко сказано, какія формы плана типичны. Конкурсъ на православную церковь въ Ужгородѣ: первая премія проекту съ фальшивыми окнами. Конкурсъ на православный соборъ въ Мукачевѣ: ни одного зодчаго среди членовъ жюри. Церковь въ Брюсселѣ: «реконструкція» — факты эти болѣе чѣмъ прискорбны. Церковь строить храмы безъ зодчихъ. Зодчье, проектируя церкви, не чувствуютъ современности, не переагатируютъ языкъ символическихъ формъ на языкъ новыхъ матеріаловъ и техники. Что отсюда слѣдуетъ? Упадокъ церковной архитектуры. Какъ съ нимъ бороться? Вернуться къ простотѣ и безыскусственности, изучить типичные традиціонныя пріемы, взять изъ нихъ все, что безъ насилія примѣнимо теперь, создать типъ, архитектурно грамотный. История зодчества насъ учитъ, что типъ безконечно хорошъ, копія всегда косна. Передъ нами большая задача, на нашемъ поколѣніи лежитъ большая отвѣтственность. Служители церкви и всѣ сочувствующіе помогутъ намъ въ этой задачѣ!

Н. П.

Хроника.

— Правленіе «ОРА» уполномочило инж.-арх. А. С. Лада-Якушевича навязать знакомство съ русскими архитекторами, окончившими Высшую школу архитектуры въ Брно. Онъ посѣтилъ лично коллегъ: инж.-арх. П. Н. Левицкаго, ассистента проф. Либшера, инж.-арх. А. Д. Крайнева, инж.-арх. К. С. Медвѣдева, инж.-арх. Добровольскаго, ассистента проф. Сыржице. Коллеги Погорѣловъ и Павловскій въ это время были въ Брно. Этимъ было положено начало дружескихъ взаимоотношеній, которыя, къ сожалѣнію, не были до сихъ поръ налажены.

— Инж.-арх. Н. К. Модрахъ въгхалъ къ мѣсту своей новой службы въ Афганистанѣ. Уѣзжающему былъ устроенъ въ ательѣ на Кржемендовой улицѣ прощальный ужинъ. «Дружеская бесѣда затанула глубоко за полночь»...

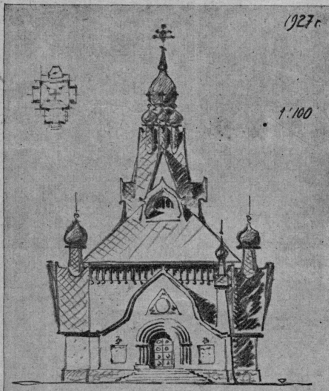
— Постановленіемъ чрезвычайнаго общаго собранія «ОРА» отъ 27.11.1939 г. секретаремъ объединенія вмѣсто бывшаго инж.-арх. Н. К. Модраха избранъ инж.-арх. Г. Б. Репнинскій.

— Правленіе «ОРА» и Редакція «Р. З. З. Р.» еще разъ убедительно просятъ деньги пересылать исключительно на имя инж.-арх. А. С. Лада-Якушевича. Полученіе посланныхъ послѣдній разъ изъ Америки на имя общества денегъ обошлось правленію въ 32 кроны! При отправкѣ необходимо обозначать имя получателя, въ данномъ случаѣ кол. А. С. Лада-Якушевича.

— На конкурсъ на проектъ зданія сберегательной кассы въ г. Чаславѣ пріобрѣтены проектъ совмѣстной работы инж.-арх. Н. Н. Романовскаго, А. С. Лада-Якушевича и Н. П. Пашковскаго.

— Въ Прагѣ получены условия международнаго конкурса на проектъ резиденціи президента Литовской республики. Срокъ подачи работъ до 14 часовъ, 1-го августа 1939 г. I премія — 20.000 латъ, II — 15.000 л., III — 10.000 л. Кроме того, на закупку ассигновано 5.000 латъ. Информации можно получить въ редакціи «Р.З.З.Р.»

— Вышла изъ печати и поступила въ продажу книга инж.-арх. Е. Н. Калябина «Древенé samonósne konstrukce střešní» на чешскомъ языкѣ. Цѣна книги, снабженной 50-ю таблицами чертежей — 150 кронъ. Книга является чрезвычайно цѣннымъ вкладомъ въ библіотеку инженера-строителя и проектанта, работающаго въ области деревяннаго строительства. Подробный разборъ этой книги будетъ помѣщенъ въ одномъ изъ слѣдующихъ номеровъ.



1. Постройка храма въ селѣ Рускомъ на Подкарп. Руси.
2. Эскизъ церкви въ с. Рускомъ.
3. Эскизъ православнаго собора въ г. Мукачевѣ.
4. Эскизъ православной церкви въ Варшавѣ.



Церковь Иверской Божіей Матери въ г. Манилѣ, Филиппинскіе острова. Съ фотографии, любезно предоставленной Редакціи «Морского Журнала».



ST. NICHOLAS
RUSSIAN ORTHODOX CHURCH
1714-13th AVENUE
SEATTLE
GROUND BROKEN DEC. 20, 1936.
DEDICATED DEC. 19, 1937

ХРАМЪ-ПАМЯТНИКЪ
ВО ИМЯ СВ. НИКОЛАЯ
ЧУДОТВОРЦА
В ГОР. СЛАТЛІВЪ
ЗАЛОЖЕН ДЕК. 20, 1936.
ОСВЯЩЕН ДЕК. 19, 1937.

Въ виду ограниченности средствъ, весь богатый матеріалъ по исторіи церковнаго строительства въ эмиграціи, имѣющійся въ распоряженіи Редакціи, къ сожалѣнію, использованъ быть не могъ.